



## SÜLEYMAN DEMİREL ÜNİVERSİTESİ Araştırma ve Yenilikçilik Direktörlüğü Doktora Sonrası Sözleşmeli Araştırmacı İstihdamı Etki Analizi Raporu

2024 yılında başlayan program kapsamında 2024-2026 döneminde toplam 28 doktora sonrası araştırmacı başvurusu alınmıştır. Bunların 20 adedi olumlu, 8 adedi olumsuz sonuçlanmıştır. Sözleşme düzenlenen veya göreve başladığı açıkça belirtilen kayıt sayısı 14 olarak izlenmektedir. 2026 yılı, ilk iki karar döneminde toplam 13 başvuru ile program hacminin arttığını göstermektedir.

- Başvuru sayısı 2024 yılı için 6 iken 2025 yılı için 9'a, 2026 yılı içinse 13'e yükselmiştir. Bu artış, programın üniversite içinde görünürlüğünün ve kullanımının güçlendiğine işaret etmektedir.
- Olumlu karar oranı 2024'te %83,3; 2025'te %77,8; 2026'da %61,5 düzeyindedir. 2026'daki görelî düşüş, özellikle aday-proje uyumu ve projenin Ar-Ge niteliği konusundaki değerlendirme hassasiyetinin arttığını göstermektedir.
- Çalışma süresi uzatma başvuruları 2025 için 2, 2026 için 4 adettir. Bu durum, başarılı istihdamların devamlılık etkisi ürettiğini; ancak uzatma dosyalarında proje çıktısı ve aday katkısı kanıtlarının daha güçlü sunulması gerektiğini göstermektedir.
- Mühendislik ve Doğa Bilimleri Fakültesi toplam başvurularda en yüksek yoğunluğa sahiptir. Eczacılık, İktisadi ve İdari Bilimler, Mimarlık ve Tıp fakülteleri de programdan yararlanmıştır.
- Olumsuz karar gerekçelerinde en sık tekrar eden tema adayın akademik birikimi ile proje konusu arasındaki uyumun sınırlı görülmesi, aday katkısının yeterince açık olmaması ve projenin Ar-Ge niteliğinin ikna edici biçimde gösterilmemesidir.

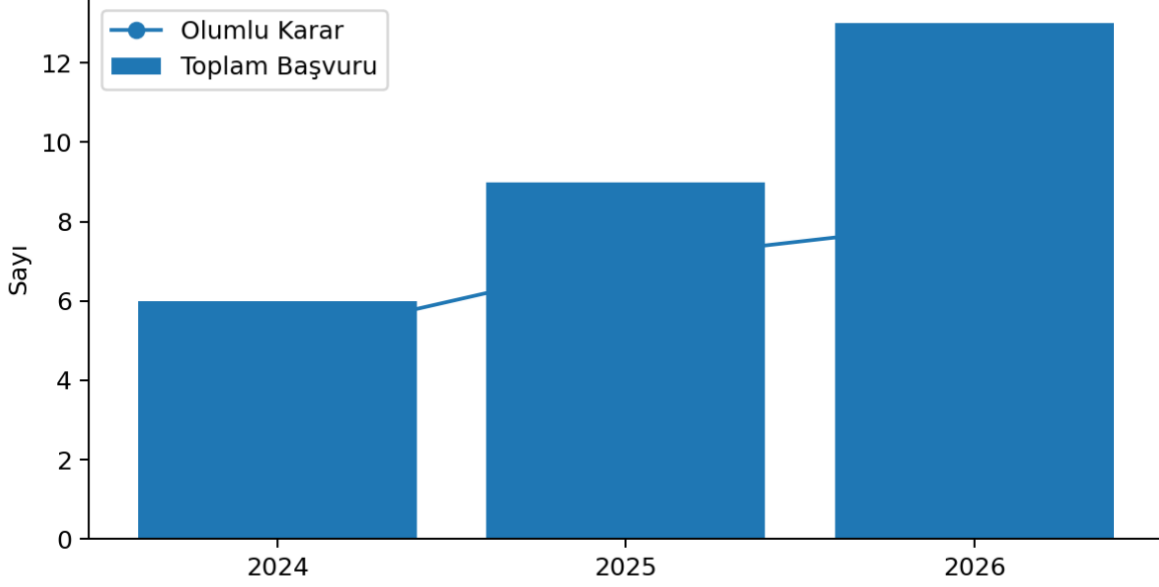
### Temel Göstergeler

Yıl	Toplam Başvuru	Yeni Başvuru	Uzatma	Olumlu	Olumsuz	Ek Bilgi Talebi	Fiili İstihdam/Göreve Başlama	Ayrılma	Olumlu Oranı
2024	6	6	0	5	1	0	0	1	%83,3
2025	9	7	2	7	2	1	7	0	%77,8
2026	13	9	4	8	5	2	7	1	%61,5

**Not:** "Fiili istihdam/göreve başlama" göstergesi, açıklama alanında sözleşme düzenlendiği veya göreve başlandığı açıkça belirtilen kayıtlar üzerinden hesaplanmıştır. 2024 yılında olumlu karar alan ancak 20.12.2023'te ayrıldığı belirtilen kayıt, fiili 2024 etkisine dahil edilmemiştir.



Yıllara Göre Başvuru ve Olumlu Karar



## Kapsam ve Etki Analizi

**Girdi düzeyi:** Araştırma ve Yenilikçilik Direktörlüğü koordinasyonu, YÖK karar süreçleri, brüt ücret katsayısı, başvuru dosyaları ve proje yürütücüsü bilgileri değerlendirilmiştir.

**Çıktı düzeyi:** Başvuru sayısı, olumlu/olumsuz kararlar, ek bilgi talepleri, sözleşme/göreve başlama kayıtları ve uzatma başvuruları ölçülmüştür.

**Sonuç düzeyi:** Araştırma kapasitesinin güçlenmesi, nitelikli insan kaynağının projelere entegrasyonu, birimler arası yaygınlaşma ve akademik devamlılık etkileri yorumlanmıştır.

**Etki düzeyi:** Programın üniversitenin Ar-Ge üretkenliği, proje yürütme kapasitesi, doktora sonrası kariyer gelişimi ve kurumsal araştırma ekosistemine katkısı değerlendirilmiştir.

## Yıllara Göre Bulgular

### 2024 Yılı

**Özet:** 2024 yılı için 6 başvuru yer almış; 5 başvuru olumlu, 1 başvuru olumsuz sonuçlanmıştır. Yeni başvuru sayısı 6, çalışma süresi uzatma sayısı 0'tür. Olumlu karar oranı %83,3 olarak hesaplanmıştır.



## 2025 Yılı

**Özet:** 2025 yılı için 9 başvuru yer almış; 7 başvuru olumlu, 2 başvuru olumsuz sonuçlanmıştır. Yeni başvuru sayısı 7, çalışma süresi uzatma sayısı 2'tür. Olumlu karar oranı %77,8 olarak hesaplanmıştır.

- 2025 yılında programın birimler arası yaygınlığı artmış; Eczacılık, Mimarlık, Tıp, İktisadi ve İdari Bilimler ile Mühendislik ve Doğa Bilimleri alanlarında istihdam/sözleşme kayıtları oluşmuştur.
- Ek bilgi talebi sonrası olumlu sonuçlanan dosya, başvuru kalitesini güçlendirme ve gerekçeleştirme süreçlerinin karara olumlu yansıtılabileceğini göstermektedir.

## 2026 Yılı

**Özet:** 2026 yılı için 13 başvuru yer almış; 8 başvuru olumlu, 5 başvuru olumsuz sonuçlanmıştır. Yeni başvuru sayısı 9, çalışma süresi uzatma sayısı 4'tür. Olumlu karar oranı %61,5 olarak hesaplanmıştır.

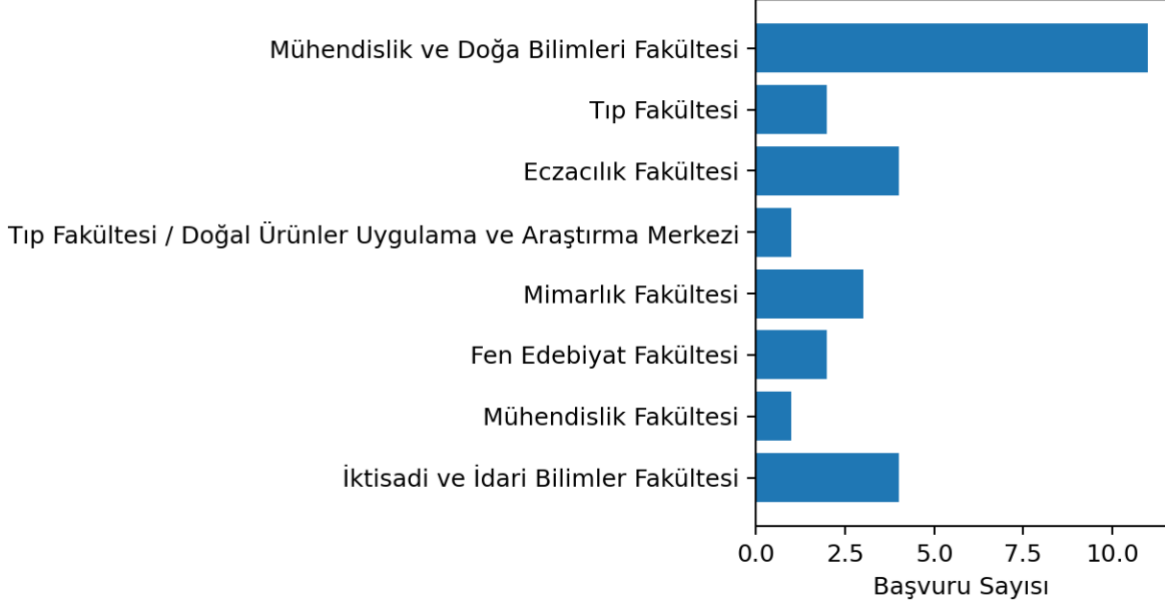
- 2026 yılı için başvurularda ilk iki karar döneminde sayı artmıştır. Ancak olumsuz gerekçelerin aday-proje uyumu, aday katkısı ve Ar-Ge niteliği etrafında yoğunlaşması, ön değerlendirme mekanizmasının önemini artırmaktadır.
- 2026'da olumlu kararlardan birinde adayın kısa süre sonra doktor öğretim üyesi kadrosuna atanarak ayrılması, programın akademik kadro havuzuna geçiş etkisi üretebildiğini göstermektedir.

## Birim/Fakülte Bazında Yaygınlaşma

Birim/Fakülte	Toplam Kayıt	Olumlu Karar	Fiili İstihdam/Göreve Başlama
Mühendislik ve Doğa Bilimleri Fakültesi	11	6	6
İktisadi ve İdari Bilimler Fakültesi	4	3	2
Eczacılık Fakültesi	4	3	3
Mimarlık Fakültesi	3	3	2
Fen Edebiyat Fakültesi	2	2	0
Tıp Fakültesi	2	2	1
Mühendislik Fakültesi	1	1	0
Tıp Fakültesi / Doğal Ürünler Uygulama ve Araştırma Merkez	1	0	0



Birim Bazında Başvuru Dağılımı



2026 yılı Şubat ayında alınan başvuru sayısı 12 olmakla birlikte bu başvuruların YÖK onayına gönderim süreci devam etmektedir. Fakülte dağılımları incelendiği zaman 7 aday Mühendislik Fakültesi, 1 aday İnsan ve Toplum Bilimleri Fakültesi, 2 aday eczacılık Fakültesi ve 2 aday ise İktisadi ve İdari Bilimler Fakültesinin çağrılarına başvurmuştur.

## Etki Analizi Bulguları

### Araştırma Kapasitesi Etkisi

Başvuru ve olumlu karar sayılarındaki artış, doktora sonrası araştırmacı istihdamının SDÜ araştırma ekosisteminde kapasite artırıcı bir araç olarak kullanıldığını göstermektedir. Özellikle 2025 ve 2026'da sözleşme/göreve başlama sayılarının artması, projelerin nitelikli araştırmacı desteğiyle yürütülme kapasitesini güçlendirmiştir.

### İnsan Kaynağı ve Kariyer Gelişimi Etkisi

Doktora sonrası araştırmacılar, proje yürütücülerinin araştırma ekiplerine uzmanlık desteği sağlamaktadır. 2026'da bir araştırmacının doktor öğretim üyesi kadrosuna atanarak ayrılması, programın akademik kariyere geçişte köprü işlevi görebildiğini göstermektedir.

### Kurumsal Yaygınlaşma Etkisi

Program farklı fakülte ve merkezlere yayılmıştır. Bu yayılım, doktora sonrası istihdamın yalnızca belli bir alana sıkışmadığını; mühendislik, temel bilimler, sağlık, mimarlık ve sosyal bilimler ekseninde kullanılabildiğini göstermektedir.



## Süreklilik ve Proje Devamlılığı Etkisi

2025 ve 2026 yılı için değerlendirilen başvurularda çalışma süresi uzatma başvurularının görülmesi, bazı araştırmacıların projelerde devamlı katkı sunduğunu göstermektedir. Ancak uzatma başvurularında proje çıktısı, aday katkısı ve yeni dönem iş paketi açık biçimde gösterilmelidir.

## Başvuru Kalitesi ve Değerlendirme Etkisi

Olumsuz karar gerekçeleri başvuru dosyalarında üç kritik unsurun belirleyici olduğunu göstermektedir: adayın akademik birikiminin proje ile uyumu, projenin Ar-Ge niteliği ve adayın projeye sağlayacağı somut katkı. Bu bulgu, ön değerlendirme ve rehberlik mekanizmalarının etkiyi artıracağını ortaya koymaktadır.

## Risk Alanları ve İyileştirme Önerileri

Risk/İyileştirme Alanı	Analiz Bulgusu	Öneriler
Aday-proje uyumu	Olumsuz gerekçelerde tekrar eden ana tema adayın birikimi ile proje konusu arasındaki ilişkinin sınırlı görülmesidir.	Başvuru dosyasına "Aday-Proje Uyum Matrisi" eklenmeli; adayın yayınları, yöntem bilgisi, teknik yetkinliği ve iş paketlerine katkısı açıkça eşleştirilmelidir.
Ar-Ge niteliğinin kanıtlanması	Bazı dosyalarda projenin Ar-Ge içerikli olmadığı değerlendirilmiştir.	Başvurularda araştırma sorusu, özgün değer, yöntem, çıktı ve yaygın etki bölümlerinin kısa bir kontrol listesiyle standartlaştırılması önerilir.
Ek bilgi süreçleri	Ek bilgi talepleri karar sürecini uzatabilmekte, ancak iyi yanıtlandığında olumlu sonuca katkı sağlayabilmektedir.	Ek bilgi taleplerine yanıt için standart şablon hazırlanmalı; aday katkısı ve akademik gelişim boyutu zorunlu başlık olarak eklenmelidir.
Fiili etki izleme	Karar verisi güçlü olmakla birlikte yayın, proje çıktısı, patent, dış kaynak, rapor ve eğitim katkısı gibi sonuç göstergeleri tabloda yer almamaktadır.	Her araştırmacı için 6 aylık ve yıl sonu etki izleme formu oluşturulmalı; çıktı göstergeleri merkezi bir panelde toplanmalıdır.

## Sonuç

2024-2026 dönemi verileri, Süleyman Demirel Üniversitesi'nde doktora sonrası araştırmacı istihdamının giderek daha görünür ve daha yaygın kullanılan bir araştırma kapasitesi aracı haline gelmeye başladığını göstermektedir. Programın güçlü yönü, farklı fakülte ve araştırma alanlarına yayılabilmesi ve olumlu kararların önemli bir bölümünün sözleşme/göreve başlama aşamasına taşınmasıdır.

Bununla birlikte, etkiyi artırmak için başvuru kalitesinin standartlaştırılması, aday-proje uyumunun somut kanıtlarla gösterilmesi, Ar-Ge niteliğinin öne plana çıkarılması ve akademik çıktıların düzenli izlenmesi gerekmektedir. Bu iyileştirmelerle program, yalnızca istihdam sağlayan bir mekanizma olmaktan çıkarak üniversitenin araştırma performansını, proje üretkenliğini ve nitelikli akademik insan kaynağı havuzunu



güçlendiren stratejik bir araca dönüşebilir. Bu rapor taslak bir rapor olmakla birlikte görüş ve öneriler ile gelişime açıktır.

## Ek 1. Özet Liste

Dönem	Aday	Birim/Fakülte	Durum	Karar	Nihai Sınıflama
2024	Ah*** ÖZ*****	İktisadi ve İdari Bilimler Fakültesi	Yeni Başvuru	Olumlu	Olumlu
2024	Ba** Sa** KU***	Mühendislik Fakültesi	Yeni Başvuru	Olumlu	Olumlu
2024	Se*** ÖZ***	Fen Edebiyat Fakültesi	Yeni Başvuru	Olumlu	Olumlu
2024	Ok*** BA***	Fen Edebiyat Fakültesi	Yeni Başvuru	Olumlu	Olumlu
2024	Me*** YI***	Mimarlık Fakültesi	Yeni Başvuru	Olumlu	Olumlu
2024	E**EV**TÜ****	Tıp Fakültesi / Doğal Ürünler Uygulama ve Araştırma Merkezi	Yeni Başvuru	Olumsuz	Olumsuz
2025	Ça**AY**	Mimarlık Fakültesi	Yeni Başvuru	Olumlu	Olumlu
2025	Di*** Şe*** KI***	Eczacılık Fakültesi	Yeni Başvuru	Olumlu	Olumlu
2025	Ha*** ÇE***	Eczacılık Fakültesi	Yeni Başvuru	Olumlu	Olumlu
2025	Mu***ÇE***	Tıp Fakültesi	Yeni Başvuru	Olumlu	Olumlu
2025	Ok** BA***	Mühendislik ve Doğa Bilimleri Fakültesi	Çalışma Süresi Uzatma	Olumlu	Olumlu
2025	Ba*** Sa**KU****	Mühendislik ve Doğa Bilimleri Fakültesi	Çalışma Süresi Uzatma	Olumlu	Olumlu
2025	Ze*** EZ***	İktisadi ve İdari Bilimler Fakültesi	Yeni Başvuru	Ek Bilgi Talebi / Olumlu	Olumlu
2025	Ce***Ça**ÇE***	Mühendislik ve Doğa Bilimleri Fakültesi	Yeni Başvuru	Olumsuz	Olumsuz
2025	Es** KA****	Mühendislik ve Doğa Bilimleri Fakültesi	Yeni Başvuru	Olumsuz	Olumsuz
2026-1	Es** ÇA**	İktisadi ve İdari Bilimler Fakültesi	Yeni Başvuru	Olumlu	Olumlu
2026-1	Es** ŞE*	Mühendislik ve Doğa Bilimleri Fakültesi	Yeni Başvuru	Olumlu	Olumlu
2026-1	İl***KO***	Eczacılık Fakültesi	Yeni Başvuru	Olumlu	Olumlu
2026-1	Ay*** KO***AL***	Mühendislik ve Doğa Bilimleri Fakültesi	Yeni Başvuru	Olumlu	Olumlu
2026-1	Ça** AY***	Mimarlık Fakültesi	Çalışma Süresi Uzatma	Olumlu	Olumlu
2026-1	Mu***ÇE****	Tıp Fakültesi	Çalışma Süresi Uzatma	Olumlu	Olumlu
2026-1	Ok** BA****	Mühendislik ve Doğa Bilimleri Fakültesi	Çalışma Süresi Uzatma	Olumlu	Olumlu
2026-1	Es** KA****	Mühendislik ve Doğa Bilimleri Fakültesi	Yeni Başvuru	Olumsuz	Olumsuz
2026-1	Ay** PE***YI****	İktisadi ve İdari Bilimler Fakültesi	Yeni Başvuru	Olumsuz	Olumsuz
2026-1	Ha*** ÇE****	Eczacılık Fakültesi	Çalışma Süresi Uzatma	Ek Bilgi Talebi / Olumsuz	Olumsuz
2026-1	Ze*** AK****	Mühendislik ve Doğa Bilimleri Fakültesi	Yeni Başvuru	Ek Bilgi Talebi / Olumsuz	Olumsuz
2026-2	Se*** AY***	Mühendislik ve Doğa Bilimleri Fakültesi	Yeni Başvuru	Olumlu	Olumlu
2026-2	Es** KA****	Mühendislik ve Doğa Bilimleri Fakültesi	Yeni Başvuru	Olumsuz	Olumsuz



SÜLEYMAN DEMİREL ÜNİVERSİTESİ  
ARAŞTIRMA VE YENİLİKÇİLİK DİREKTÖRLÜĞÜ

ayd@sdu.edu.tr

Araştırma ve Yenilikçilik Direktörlüğü  
Süleyman Demirel Üniversitesi Rektörlüğü  
32260, Çünür / ISPARTA  
0246 211 1014