



ARAŞTIRMA VE YENİLİKÇİLİK DİREKTÖRLÜĞÜ

DOKÜMAN NO	2021/1
YAYIN TARİHİ	11.06.2021
REVİZYON NO	-
REVİZYON TARİHİ	-

**SÜLEYMAN DEMİREL ÜNİVERSİTESİ**

**FAKÜLTELER**

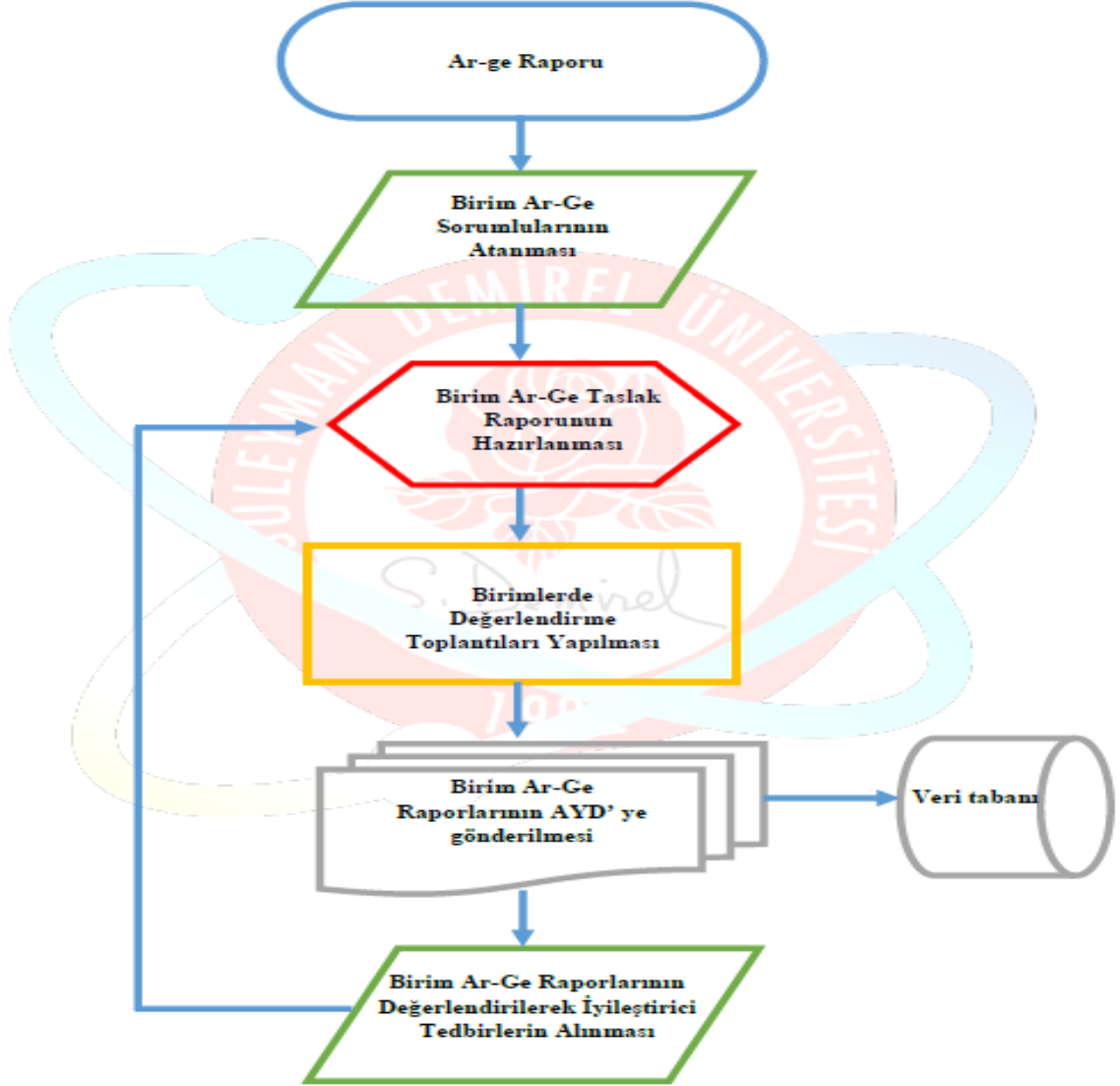
**2020 YILI AR-GE RAPORU**

## **GİRİŞ**

Araştırma ve Yenilikçilik Direktörlüğü, Araştırma Üniversitesi olma yolunda sürdürülen çalışmaların birlikte sahiplenilmesi ve gerçekleştirilecek faaliyetlerin üniversitemizin tüm birimlerinde, tanımlanmasını ve yürütülmesini sağlayacak katılımcı bir model oluşturulması amacıyla üniversitemizin tüm birimlerinde oluşturulan Ar-Ge ekipleri ile düzenli toplantılar yapmaktadır.

Bu kapsamdaki çalışmalardan bir tanesi de birimlerin Ar-Ge raporlarının hazırlanmasıdır. Oluşturulmuş birim Ar-Ge ekipleri, birimlerine ilişkin mevcut durum değerlendirmesi, karşılaştırma çalışması, SWOT Analizi, kısa, orta ve uzun vade hedef belirleme, söz konusu hedeflere ulaşabilmek için gerek duyulan iyileştirme önerilerini oluşturma ve belirlenen hedeflere ulaşabilmek için strateji ve yöntem belirleme çalışmalarını içeren birim faaliyet raporları hazırlamaktadır. Birim Ar-Ge Raporlarının hazırlanmasına ilişkin iş akış şeması Şekil 1'de sunulmuştur.

Şekil 1: Birim Ar-Ge Raporları İş Akış Şeması



	DİŐ HEKİMLİĐİ	ECZACILIK	EĐİTİM	FEF	GSF	HUKUK	İİBF	İLÂHİYAT	İLETİŐİM	MİMARLIK	MÜHENDİSLİK	SAĐLIK BİLİMLERİ	SPOR BİLİMLERİ	TİP
Bölüm Sayısı	1(8)	3(15)	7	15	9	2	14	3	4	5	14	4	4	3(44)
Akademik Personel	113	21	59	194	62	62	171	79	42	30	238	46	21	589
İdari Personel	58	7	15	32	10	15	24	28	15	14	25	12	12	40
Öğrenci Sayısı (lisans)	659	261	1302	5484	543	1034	8322	2009	1981	1175	6519	1687	541	1640
WOS Yayın	10	23	6	41	-	-	4	-	-	17	169	43	16	10
Diđer U.A. Yayın	-	26	35	34	8	-	89	-	26	21	27	22	14	24
TR DİZİN Makale	2	3	21	15	11	11	152	10	19	21	117	157	6	4
Diđer Makale	-	1	11	-	10	-	73	22	-	7	-	23	33	8
Kitap	-	-	7	2	1	-	26	11	3	15	-	-	10	-
Kitap Bölümü	8	4	40	14	3	7	222	12	37	12	19 (Kitap ve kitap bölümü)	10	37	8
Bildiri	6	5	46	10	9	14	130	16	18	42	59	261	13	33
Ünv.İçi Ödül	-	-	-	-	-	-	1	-	-	5	-	-	-	-
TÜBİTAK Projesi	2	-	2	-	2	-	5	2	-	2	17	33	2	-
Ulusal Proje	11	6	2	-	8	1	14	2	-	17	36	8	5	2

## GENEL GÖRÜNÜM

## SWOT ANALİZİ

### GÜÇLÜ YÖNLER

- Fakülteler nezdinde üniversitemizin eğitim, araştırma faaliyetleri ve insan kaynağı yetiştirme açısından bölgenin önemli aktörlerinden birisi olması
- Akademik kadroların, tecrübeli ve alanında önde gelen öğretim üyeleri ile genç ve dinamik akademisyenlerden oluşan dengeli bir kadro yapısına sahip olması
- Birçok öğretim üyemizin yurtdışı tecrübelerinin ve networklerinin bulunması
- Öğretim üyelerimizin güçlü yayın potansiyeline sahip olması
- Öğretim üyelerimizin toplumsal katkı sağlamaya yönelik çalışmalarının fazlalığı
- Fakültelerimizin çoğunluğunun lisans, doktora ve uzmanlık eğitiminde uzun yıllara dayanan tecrübe birikiminin olması
- Sağlık alanı başta olmak üzere tam donanımlı laboratuvar, klinik ve ameliyathanelere sahip olunması
- Sağlık alanında temel eğitimin yanı sıra özelliği kliniklerin eğitim ve hizmet ayrıcalığının sunulması
- Üniversitemizin modern ve donanımlı Tıp ve Diş Hekimliği hastanelerine sahip olması ve tüm bölgeye hizmet ediyor olması
- Araştırma-Geliştirme faaliyetlerinin yürütüldüğü bir Teknokent'e ve YETEM gibi Araştırma Uygulama Merkezlerine sahip olması
- Nitelikli lisans eğitimi sayesinde mezun öğrencilerimizin daha kolay istihdam edilmesi ve iş hayatında daha yetkin ve başarılı olması
- Öğrenci - akademik ve idari personel iletişimi konusunda etkin yönetim anlayışının hakim olması
- Eğitim-Öğretimde alan/programın çeşitli ve güncel olması
- Çift Anadal/ Yandal programlarının olması ve aktif bir şekilde öğrencilerin yararlanması
- Bölümlerin çok büyük bir kısmında Tezli / Tezsiz Yüksek Lisans, Doktora/Sanatta Yeterlilik ile Tıp ve Diş Hekimliğinde Uzmanlık Eğitimi programlarının bulunması
- Birçok fakülte/bölümümüzde disiplinler arası çalışma kültürünün benimsenmiş olması
- Fakültelerimizin birçoğunda zengin araştırma ve uygulama olanaklarının bulunması ve bu olanaklardan bölge insanının da yararlanma fırsatının olması
- Ulusal- uluslararası toplantılar, öğrenci buluşmaları, workshop, vb. etkinliklerin yoğun biçimde gerçekleştirilmesi ve öğrenci – öğretim elemanlarının aktif katılımı
- Tüm fakültelerin aynı yerleşke içerisinde konumlanmasından dolayı yemekhane, kütüphane, spor tesisleri vb. ortak kullanım alanlarından faydalanma kolaylığının olması
- Birçok fakültemizde, Mezunlarla diyalog, staj ve sonrasında iş olanakları konusunda çalışmaların gerçekleştiriliyor olması
- Köklü eğitim geleneğine dayalı olarak kaliteli eğitim verebilecek kadronun yeni bölümlerin, anabilim dallarının kurulabilmesi için potansiyel oluşturması
- Birçok fakültede akreditasyonla ilgili çalışma ve başvuruların yapılması, kalite geliştirme çalışmalarının düzenliliği ve sürekliliğinin olması
- Fakültelerimizin dış paydaşlarıyla güçlü işbirliği yapmakta olması
- Çoğu fakültemizin kentimize ve bölgemize sanatsal ve kültürel hizmet veriyor olması
- Öğrencilerin sosyo-kültürel düzeyini geliştirecek olanakların bulunması
- Üniversitemizin akreditasyon alan fakültelerinin yanında birçok fakültemizin akreditasyon çalışmalarına başlamış olması

## **ZAYIF YÖNLER**

- Bazı bölümlerdeki öğretim üyesi sayısının az olması sebebiyle öğretim üyelerinin ders yüklerinin fazla olması
- Uluslararası proje sayılarının istenen düzeyde olmaması
- Öğrencilerin yabancı dil bilgilerinin yeterli düzeyde olmaması nedeniyle Uluslararası Değişim Programlarına katılımın sınırlı kalması
- Eğitim öğretimin değerlendirilmesine yönelik çalışmaların başlamış olmasına karşın mevcut durumun çok boyutlu yapısından dolayı etkin olarak ölçülememesi
- Bazı birimlerde fiziki eğitim öğretim olanaklarının nitelik ve nicelik olarak koşullarının yeterli olmaması
- Birçok fakültemizde idari, teknik ve temizlik personelinin yetersizliği
- Bazı birimlerimizde laboratuvar ve atölye araç gereçlerinin sürekli yenilenme ve güncellenme ihtiyacının olması
- Bazı öğretim elemanlarının yabancı dil bilgisinin istenen seviyede olmaması
- Bazı fakültelerde dış paydaşlarla işbirliğinin istenen seviyede olmaması
- Üniversite-Sanayi işbirliğinin geliştirilmesine yönelik Fakültelerimizin faaliyetlerinin yetersizliği

## **FIRSATLAR**

- Üniversitenin yeniliklere ve gelişmelere açık bir yönetim anlayışına sahip olunması
- Erasmus, Farabi ve Mevlana gibi ulusal ve uluslararası öğrenci ve öğretim elemanı değişim programlarının olması
- Değişen ve gelişen dünyada tanınır olabilmek için sosyal projeler üretilmesine destek veriliyor olması
- Kentin ulaşılabilirlik olanaklarının artması, yaşam ve yerleşim koşullarının daha uygun hale gelmesi
- Türkiye ve dünyada nitelikli iş gücü talebinin artıyor olması
- Bölgenin bazı alanlarda zengin araştırma olanaklarını kullanma potansiyeli ve yararlanma fırsatı sunuyor olması
- Üniversite yönetiminin fakültelere akreditasyon konusunda özendirici yaklaşımı
- Döner Sermaye sisteminin etkin kullanımı ve gelirler üzerinden Bilimsel Araştırma Projelerinin desteklenmesi
- SDÜ BAP'ın sağladığı fonların çeşitliliği (performans sistemi, genç araştırmacı destekleri vb)
- Fakültelerin müşterek kullanabileceği ortak derslik binaları ile büyük ölçekli derslik, stüdyo, atölye ve bilgisayar laboratuvarının ders programları doğrultusunda kullanım olanağına sahip olması
- Üniversitemizin en çok destek alanlar arasında olduğu 100/2000 YÖK Öncelikli Alanlar Doktora Burs Programı gibi destek programlarının bulunması
- Dijital teknolojilerin gelişimine bağlı olarak sınırların ortadan kalkması ve bu vesileyle ulusal ve uluslararası ortak çalışmaların yapılmasının kolaylaşması

## **TEHDİTLER**

- Isparta'nın büyük şehir olmaması ve kısıtlı sosyo-kültürel imkanları hem aday öğrenciler nezdinde hem de akademik personel için fakülte tercihlerinde olumsuz etkide bulunmaktadır.
- İçinde bulunduğumuz çağın özelliklerinin bir sonucu olarak okuma alışkanlığının azalması, öğrencilerin programların gerektirdiği yoğun okuma, araştırma ve yazma faaliyetlerinde zorlanmasına sebep olmaktadır.
- Teknolojinin hızlı değişimiyle bazı birimlerimizde laboratuvar ve atölye araç gereçlerinin sürekli yenilenme ve güncellenme ihtiyacı
- Bazı programların doğası gereği Türkçe ağırlıklı olması sebebiyle, öğrencilerin yabancı dil bilgisi lisans öğrenimleri sırasında, çoğunlukla, yeterli gelişme göstermemektedir.
- Bölgemizde iş olanaklarının kısıtlı olması
- Üniversite öncesi eğitimdeki kalite sorunu
- ÖSYM tarafından bölümlerimizin talep ettiğinden daha fazla öğrenci gönderilmesi
- Fakülte bütçelerinin yetersizliği, bütçenin toplamının öngörülememesi ve kaynak bütünlüğünün değişken olması sebebiyle yatırım planlarının istikrarlı yapılamaması.
- Bazı bölümlere lisans öğrenci tercihinin giderek azalması
- Birçok bölümümüzde yeterince Araştırma Görevlisi kadrosu tahsis edilememesi
- Mevzuat konusunda yaşanan ani ve beklenmedik değişiklikler

## **HEDEFLER**

- Öğretim elemanlarının hem ulusal hem de uluslararası nitelikli yayın, proje ve araştırma sayılarının arttırılması
- Öğretim üyelerine belli zaman aralıklarıyla araştırma sömestrinin (*Sabbatical*) teşvik edilmesi ve katılım sayılarının arttırılması
- Ulusal ve uluslararası öğrenci ve öğretim elemanı değişim programlarının daha aktif kullanımı
- Yaratıcılığı destekleyen, çağdaş, özgür, profesyonel bilgi birikimine dayalı, teknolojiye hâkim, ulusal ve uluslararası düzeyde yarışabilen, yeteneklerini doğru şekilde ortaya koyan bireyler yetiştirmek.
- Kent kültürüne sergi, konser, tiyatro gösterileri ile katkı sağlamaya devam etmek
- Bilimsel, sosyal ve sanatsal çalışmalarıyla bölgesel anlamda öncü olmak, ulusal ve uluslararası arenada tanınır hale gelmek
- Öğrencilerin uluslararası alanda sağlanan akademik ve sosyal fırsatlardan yararlanma olanaklarını arttırmak
- Fakültelerin fiziki ve teknolojik alt yapısını geliştirmek
- Öğrencilerin ve öğretim elemanlarının bireysel ve mesleki gelişmesine yönelik olanakları arttırmak
- Akademik ve idari personelin daha verimli çalışabilmesi için fiziksel çalışma ortamlarının iyileştirilmesini sağlamak
- Fakültelerin başta mezunlar olmak üzere dış paydaşları ile daha etkin çalışmalar yapması
- Fakülte bünyesinde ya da ortaklığında düzenlenen kongre, çalıştay ve workshopların sayılarının arttırılması
- Eğitim yönetim sisteminin kurulması için girişimlerde bulunmak
- Eğiticilerin eğitimi amaçlı rehberlik-ölçme-değerlendirme birimlerinin kurulması için girişimlerde bulunmak