

	ARAŞTIRMA VE YENİLİKÇİLİK DİREKTÖRLÜĞÜ 2023 Akademik Kendileşme Raporu	DOKÜMAN NO	RPR-INB-Ü03
		YAYIN TARİHİ	15.01.2024
		REVİZYON NO	-
		REVİZYON TARİHİ	-
		SAYFA	1 / 6

Giriş

Akademik kendileşme, üniversitelerin kendi mezunlarını öğretim üyesi olarak istihdam etmesi olarak tanımlanmaktadır¹. Akademik kendileşme, öğretim üyelerinin herhangi bir dereceden (lisans, yüksek lisans veya doktora) mezuniyetinin görev yaptığı üniversite ile aynı olması olarak değerlendirilebilmekle birlikte genellikle akademik kendileşme, öğretim üyelerinin doktora derecelerini aldıkları üniversitede istihdam edilmeleri olarak tanımlanmaktadır².

Bu raporda Süleyman Demirel Üniversitesi'nin (SDÜ) akademik kendileşme durumunu analiz edebilmek için öğretim üyelerinin lisans, yüksek lisans, doktora (tıpta uzmanlık ve sanatta yeterlilik dahil olmak üzere) derecelerini aldıkları üniversiteler incelenmiştir. Literatürde tanımlanmış olan akademik kendileşme türlerine göre gruplandırma yapılarak SDÜ'nün akademik kendileşme kategorileri ve oranları sunulmuştur.

Raporda, SDÜ'nün 974 öğretim üyesinin toplam %39'unun doktora derecesini SDÜ'den aldığı görülmektedir. Rapor içeriğinde de belirtildiği üzere bu değer Türkiye ortalamasının altındadır.

1. SDÜ Öğretim Üyelerinin Doktora Mezuniyetlerine Genel Bakış

Ekim 2022 itibarıyla SDÜ'de toplam 954 öğretim üyesi kadrolu olarak görev yapmaktadır. Öğretim üyelerinin unvanlarına ve doktora derecesini aldıkları üniversitelere göre dağılımı Tablo 1'de sunulmuştur.

SDÜ'de görev yapan 954 Öğretim Üyesi arasından 384 (%39) Öğretim Üyesinin doktora derecesini SDÜ'den aldığı görülmektedir. Öğretim üyelerinin SDÜ'den sonra en fazla doktora mezunu oldukları üniversiteler; Ankara Üniversitesi (%7), Hacettepe Üniversitesi (%5,3), Gazi Üniversitesi (%4,3), Akdeniz Üniversitesi (%4,1), İstanbul Üniversitesi (%3,7), Ege Üniversitesi (%3,3), Orta Doğu Teknik Üniversitesi (%2,8), Selçuk Üniversitesi (%2,7), Dokuz Eylül Üniversitesi (%2,5) ve Marmara Üniversitesi (%2,5) olarak görülmektedir. Öğretim üyelerinin doktora derecesi aldığı üniversitelere göre dağılımı Grafik 1'de sunulmuştur.

Doktora derecesini SDÜ'den alan öğretim üyelerinin görev yaptıkları birimlere göre dağılımı Grafik 2'de sunulmuştur.

¹ Gorelova, O., & Lovakov, A. (2016). Academic inbreeding and research productivity of Russian faculty members. *Tertiary Education and Management*, 22(2), 149–170.

² Blau, P. M. (1994). *The organization of academic work*. New York: John Wiley & Sons.



ARAŞTIRMA VE YENİLİKÇİLİK
DİREKTÖRLÜĞÜ

2023 Akademik Kendileşme Raporu

DOKÜMAN NO	RPR-INB-Ü03
YAYIN TARİHİ	15.01.2024
REVİZYON NO	-
REVİZYON TARİHİ	-
SAYFA	2 / 6

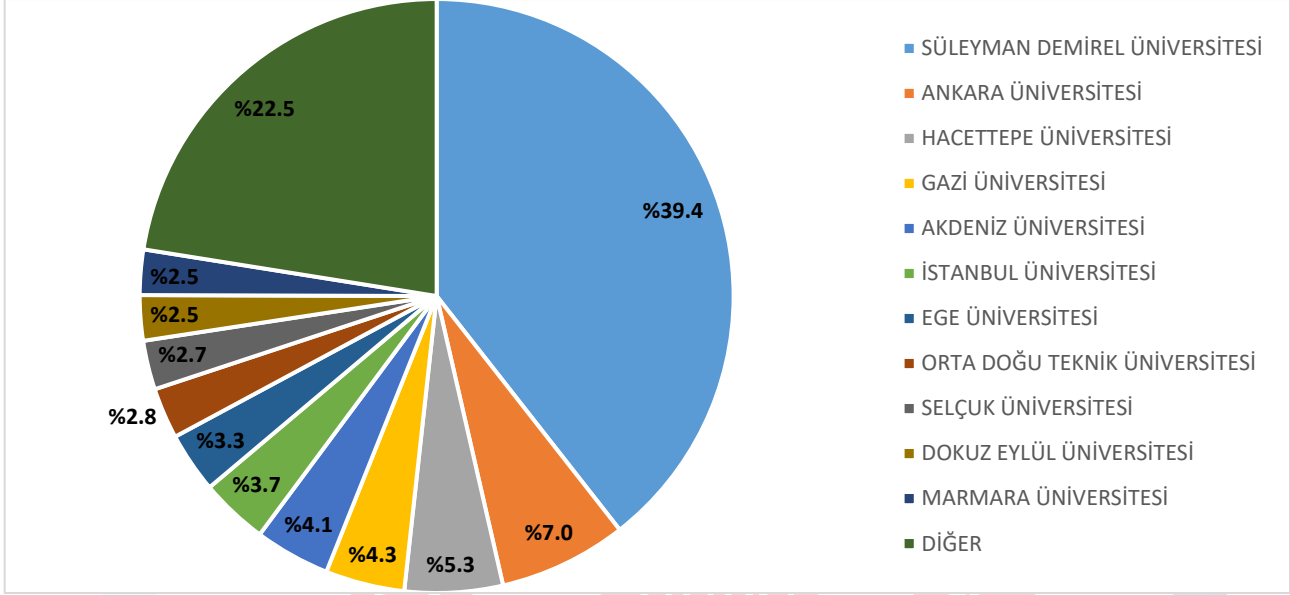
Tablo 1: SDÜ Öğretim Üyelerinin Doktora Mezunu oldukları üniversitelere göre dağılımları

Üniversiteler	Doktor Öğretim Üyesi	Doçent	Profesör	Genel Toplam
SÜLEYMAN DEMİREL ÜNİVERSİTESİ	165	119	100	384
ANKARA ÜNİVERSİTESİ	13	16	39	68
HACETTEPE ÜNİVERSİTESİ	18	9	25	52
YURTDIŞI	13	7	28	48
GAZİ ÜNİVERSİTESİ	22	7	13	42
AKDENİZ ÜNİVERSİTESİ	13	14	13	40
İSTANBUL ÜNİVERSİTESİ	10	9	17	36
EGE ÜNİVERSİTESİ	7	11	14	32
ORTA DOĞU TEKNİK ÜNİVERSİTESİ	11	5	11	27
SELÇUK ÜNİVERSİTESİ	7	4	15	26
DOKUZ EYLÜL ÜNİVERSİTESİ	2	5	17	24
MARMARA ÜNİVERSİTESİ	10	6	8	24
ATATÜRK ÜNİVERSİTESİ	2	5	6	13
ERCİYES ÜNİVERSİTESİ	3	3	7	13
İSTANBUL TEKNİK ÜNİVERSİTESİ	4	2	7	13
ULUDAĞ ÜNİVERSİTESİ	6	1	6	13
YILDIZ TEKNİK ÜNİVERSİTESİ	6	2	4	12
ANADOLU ÜNİVERSİTESİ	6	3	1	10
SAKARYA ÜNİVERSİTESİ	2	2	4	8
ESKİŞEHİR OSMANGAZİ ÜNİVERSİTESİ	4		3	7
KARADENİZ TEKNİK ÜNİVERSİTESİ	4		3	7
PAMUKKALE ÜNİVERSİTESİ	5	1	1	7
BURDUR MEHMET AKİF ERSOY ÜNİVERSİTESİ	5	1		6
ÇUKUROVA ÜNİVERSİTESİ	1	2	3	6
MANİSA CELÂL BAYAR ÜNİVERSİTESİ	2	3	1	6
İNÖNÜ ÜNİVERSİTESİ	2	1	2	5
AFYON KOCATEPE ÜNİVERSİTESİ		3	1	4
FIRAT ÜNİVERSİTESİ			4	4
KÜTAHYA DUMLUPINAR ÜNİVERSİTESİ	2		2	4
TRAKYA ÜNİVERSİTESİ	1	1	2	4
GÜLHANE ASKERİ TIP AKADEMİSİ			3	3
NECMETTİN ERBAKAN ÜNİVERSİTESİ		3		3
ONDOKUZ MAYIS ÜNİVERSİTESİ	1		2	3
ANKARA YILDIRIM BEYAZIT ÜNİVERSİTESİ	1	1		2
BALIKESİR ÜNİVERSİTESİ	2			2
CUMHURİYET ÜNİVERSİTESİ		1	1	2
GAZİANTEP ÜNİVERSİTESİ	1		1	2
ANKARA HACI BAYRAM VELİ ÜNİVERSİTESİ	1			1
BARTIN ÜNİVERSİTESİ		1		1
İSTANBUL KÜLTÜR ÜNİVERSİTESİ	1			1
İSTANBUL MEDİPOL ÜNİVERSİTESİ	1			1
İZMİR YÜKSEK TEKNOLOJİ ENSTİTÜSÜ			1	1
KARA KUVVETLERİ KOMUTANLIĞI	1			1
KIRIKKALE ÜNİVERSİTESİ	1			1
MERSİN ÜNİVERSİTESİ		1		1
MİMAR SİNAN GÜZEL SANATLAR ÜNİVERSİTESİ		1		1
MUĞLA SITKI KOÇMAN ÜNİVERSİTESİ		1		1
UŞAK ÜNİVERSİTESİ		1		1
ZONGULDAK KARAEMLAS ÜNİVERSİTESİ	1			1
GENEL TOPLAM	365	252	357	974



DOKÜMAN NO	RPR-INB-Ü03
YAYIN TARİHİ	15.01.2024
REVİZYON NO	-
REVİZYON TARİHİ	-
SAYFA	3 / 6

Grafik 1: SDÜ Öğretim Üyelerinin En Fazla Doktora Derecesi Aldığı Üniversitelere Göre Dağılımı



2. SDÜ Akademik Kendileşme Değerleri

Akademik kendileşmeye ilişkin, öğretim üyelerinin doktora derecesini aldıkları üniversitelerde görev yapma oranının yanı sıra lisans, yüksek lisans ve doktora derecelerinin her üçünün veya bu derecelerden herhangi ikisinin görev yapılan üniversitelerden alınması da göz önünde bulundurulmaktadır. Tablo 2, Türkiye’de akademik kendileşmeye ilişkin göstergelere göre devlet, vakıf ve toplam bütün üniversitelere göre dağılımları ve SDÜ’nün karşılaştırmasını içermektedir.

Akademik kendileşme oranları incelendiğinde, Tablo 2’ye göre SDÜ öğretim üyelerinin %17,56’sı lisans, yüksek lisans ve doktora eğitimlerinin her üçünü de SDÜ’de tamamlamıştır. Türkiye geneline bakıldığında bu oran %19,05, devlet üniversiteleri özelinde ise %22,46 olarak belirlenmiştir. Bu değerler incelendiğinde SDÜ’nün akademik kendileşme oranının Türkiye ortalamasından daha düşük olduğu görülmektedir. Doktora derecesini SDÜ’den alan öğretim üyesi oranı ise %21,87 olarak hesaplanmıştır. Yine Türkiye ortalaması %35,18, devlet üniversitelerinin ortalamasının ise %41,48 olduğu değerlendirildiğinde SDÜ’nün akademik kendileşme oranının Türkiye ortalamasından düşük olduğu görülmektedir. Tablo 2’de akademik kendileşme oranları hesaplanırken her bir öğretim üyesi yalnız bir kategoride yer almıştır. Bu durum dikkate alındığında, aynı personelin farklı gruplarda tekrar değerlendirilmediği bilinmelidir. Öğretim üyelerinin birden fazla kategoride yer alabileceği değerlendirildiğinde Türkiye genelinde doktora derecesini kadrosunun bulunduğu üniversitede alan öğretim üyelerinin oranı ortalama %54,23 iken (doktora derecesi ile görev kadrosu aynı üniversite olanların oranı + lisans, yüksek lisans ve doktora derecelerinin her üçü ile görev kadrosu aynı üniversite olanların oranı) bu oran devlet üniversiteleri özelinde ortalama %63,94’e kadar yükselmektedir. SDÜ’de ise bu oran %39,4 olarak gerçekleşmiştir. SDÜ’de akademik kendileşmenin gerek devlet üniversiteleri gerek toplamda bütün üniversiteler dikkate alındığında Türkiye ortalamasının altında olduğu görülmektedir.



Tablo 2: Türkiye'deki Üniversitelerde Akademik Kendileşme Sayıları ve Oranları³ ile SDÜ Karşılaştırması

Akademik Kendileşme Türü	Üniversite Türü	Akademik Kendileşme	Oran %	Akademik Kendileşme Dışı	Oran %	Toplam	Oran %
L, YL ve Dr* Derecelerinin Her Üçü ile Görev Kadrosu Aynı Üniversite	Devlet Ü.	16,452	22,46	56,796	77,54	73,248	100
	Vakıf Ü.	347	2,33	14,567	97,67	14,914	100
	Toplam	16,799	19,05	71,363	80,95	88,162	100
	SDÜ	171	17,56	803	82,44	974	100
Dr Derecesi ile Görev Kadrosu Aynı Üniversite	Devlet Ü.	30,383	41,48	42,865	58,52	73,248	100
	Vakıf Ü.	628	4,21	14,286	95,79	14,914	100
	Toplam	31,011	35,18	57,151	64,82	88,162	100
	SDÜ	213	21,87	761	78,13	974	100
L ve YL Derecesinden En Az Biri ile Görev Kadrosu Aynı Üniversite	Devlet Ü.	40,191	54,87	33,057	45,13	73,248	100
	Vakıf Ü.	965	6,47	13,949	93,53	14,914	100
	Toplam	41,156	46,68	47,006	53,32	88,162	100
	SDÜ	226	23,20	748	76,80	974	100

*L: Lisans, YL: Yüksek Lisans ve Dr: Doktora

3. Doktora Derecesine Göre SDÜ'de Birimlerin Akademik Kendileşme Analizi

Doktora derecesini SDÜ'den alan öğretim üyelerinin görev yaptıkları birimlere göre dağılımında %35,6 pay ile Mühendislik ve Doğa Bilimleri Fakültesi ilk sırada yer almaktadır. Sırayı %26,2 pay ile İktisadi ve İdari Bilimler Fakültesi ve %8,1 pay ile İlahiyat Fakültesi takip etmektedir.

Birimlerde görev yapan öğretim üyesi sayısına göre SDÜ doktora mezunu öğretim üyelerinin oransal dağılımı Grafik 3'te sunulmuştur.

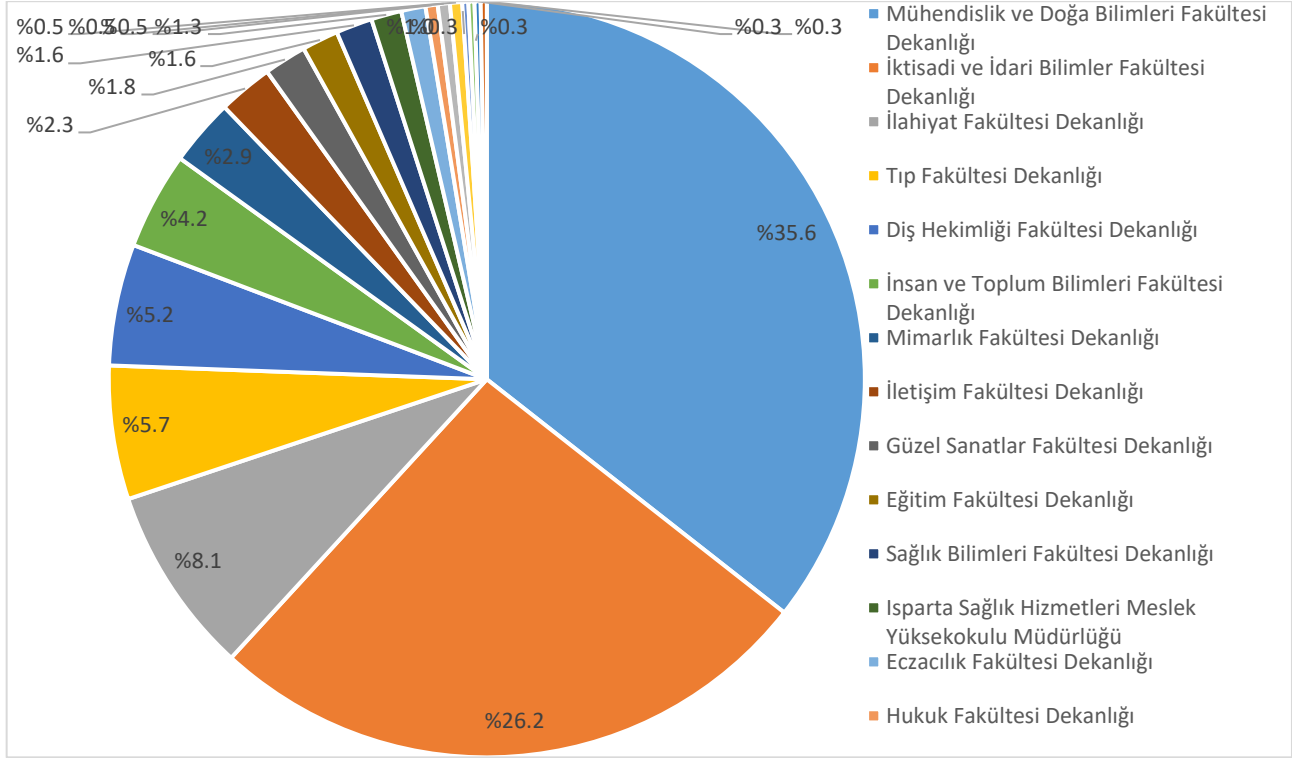
Birimlerdeki toplam öğretim üyeleri içinde doktora derecesini SDÜ'den alan öğretim üyelerinin oranı incelendiğinden en yüksek oranların İktisadi ve İdari Bilimler Fakültelerinde (%73,72) ve Isparta Sağlık Hizmetleri MYO'da (%71,43) olduğu görülmektedir. Daha sonra İlahiyat Fakültesi (%62), Dış Hekimliği Fakültesi (%58,82), Mühendislik ve Doğa Bilimleri Fakültesi (%54,15) ve Teknik Eğitim Fakültesi (%50) toplam öğretim üyesi içerisinde doktora derecesini SDÜ'den alan öğretim üyesi paylarının yüksek olduğu görülmektedir.

³ Karadag, E., & Ciftci, S. K. (2022). Deepening the Effects of the Academic Inbreeding: Its Impact on Individual and Institutional Research Productivity. Research in Higher Education, 1-22.

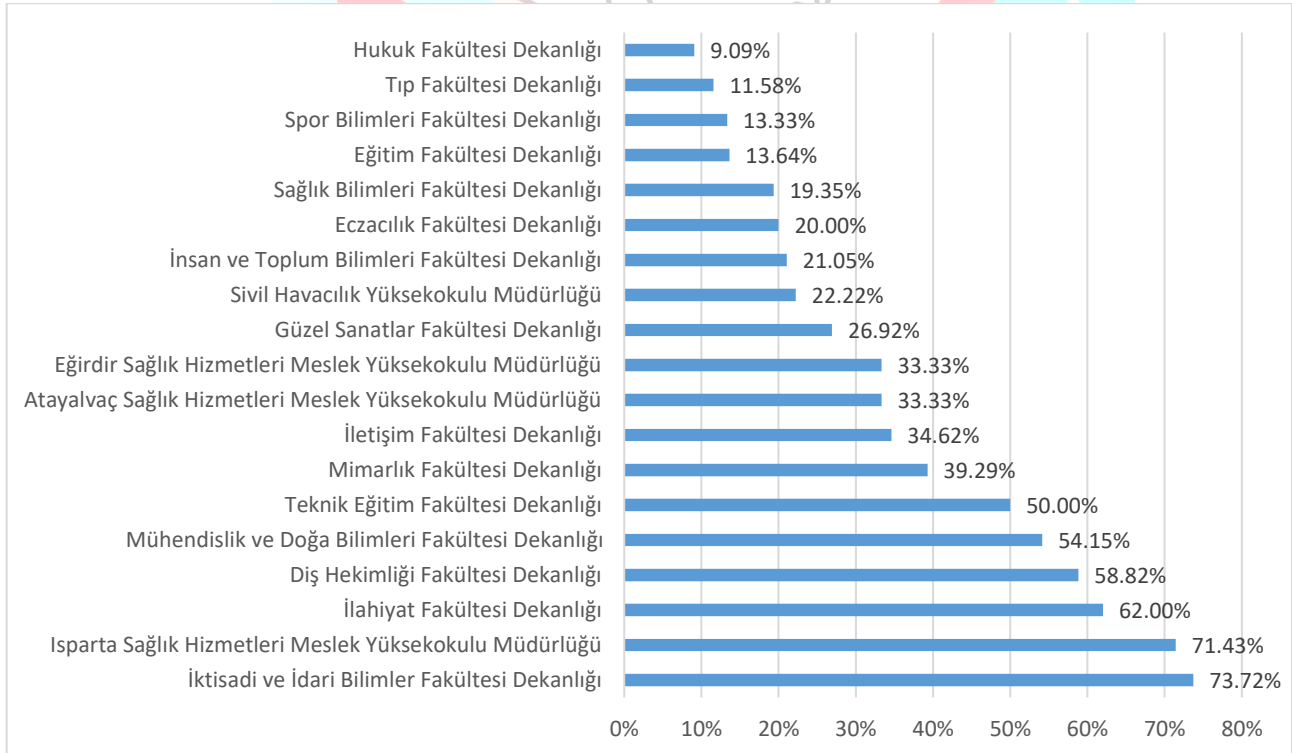


DOKÜMAN NO	RPR-INB-Ü03
YAYIN TARİHİ	15.01.2024
REVİZYON NO	-
REVİZYON TARİHİ	-
SAYFA	5 / 6

Grafik 2: Doktora Derecesini SDÜ'den Alan Öğretim Üyelerinin Görev Yaptıkları Birimlere Göre Dağılımı



Grafik 3: Doktora Derecesini SDÜ'den Alan Öğretim Üyelerinin Görev Yaptıkları Birimlerdeki Toplam Öğretim Üyelerine Oranı



 ARAŞTIRMA VE YENİLİKÇİLİK DİREKTÖRLÜĞÜ 2023 Akademik Kendileşme Raporu	DOKÜMAN NO	RPR-INB-Ü03
	YAYIN TARİHİ	15.01.2024
	REVİZYON NO	-
	REVİZYON TARİHİ	-
	SAYFA	6 / 6

Sonuç

Akademik kendileşme, üniversitelerin araştırma ve yayın performansı, akademik hareketlilik ve çeşitlilik gibi birçok farklı konu üzerindeki etkisi ve oluşturabileceği olumlu ve olumsuz sonuçlar önemli bir tartışma konusunu oluşturmaktadır. Birçok köklü ve prestijli üniversite kendi mezunlarının en iyi mezunlardan olduğu görüşüyle ve kurum kültürüne aşina olmalarının ve uyum sağlama sürecinin dışarda gelecek kişilerinkinden daha kısa olması beklentisiyle kendi mezunlarını istihdam etmeyi tercih edebilmektedir. Üniversitelerin kendi mezunlarını işe almaları zaman ve enerjiden tasarruf sağlayacağı gibi finansal olarak da daha etkin olabilmektedir. Ayrıca coğrafi konum olarak daha uzak veya dezavantajlı bölgelerde yer alan üniversitelerin öğretim üyesi aday havuzu daha kısıtlı kalabilmekte ve bu durum kendi mezunlarını istihdam etme eğilimlerini artırmaktadır⁴. Ancak farklı üniversitelerden mezun adayların üniversitelerde istihdam edilmesi, çeşitliliğin artırılması, yeni ve farklı bakış açılarının gelişmesini sağlamada önemli bir yer teşkil eder. Bu nedenle, akademik kendileşmenin yüksek seviyelerde olmasının üniversitelerin araştırma başarısını negatif etkilediği tartışılmaktadır.

Akademik kendileşmenin, bilimsel yaratıcılık, bilimsel üretimi köreltmesinin yanı sıra bilgi paylaşımını ve fakülte üyelerinin akademik hareketliliğini azalttığı ileri sürülmüştür⁵. Bunun yanı sıra bazı araştırmalar, akademik kendileşme yoluyla istihdam edilen öğretim üyelerinin h-endeks oranlarının bu yolla istihdam edilmeyen, farklı üniversitelerden istihdam edilen öğretim üyelerine göre daha düşük olduğuna işaret etmektedir⁶. Bütün bu koşullar değerlendirildiğinde, akademik kendileşmenin üniversitelerde dikkatle takip edilmesi gerektiği anlaşılmaktadır.

SDÜ’de, 2023 yılı sonu itibarıyla 974 öğretim üyesi görev yapmaktadır. Değerlendirmeler, lisans, yüksek lisans ve doktora derecelerinin her üçünü de SDÜ’den alan öğretim üyelerinin oranının %17,56 doktora derecesini SDÜ’den alan öğretim üyelerinin oranının %21,87 olduğunu göstermiştir. Bütün doktora mezunlarının oranı dikkate alındığında, SDÜ’de görev yapan öğretim üyelerinin %39,4’ünün doktora derecesini SDÜ’den aldığı görülmektedir. Karadağ ve Çiftçi’nin 2023 yılında Türkiye genelinde bütün üniversitelerle yürüttüğü akademik kendileşme çalışmasının sonuçlarıyla kıyaslandığında SDÜ’deki akademik kendileşme oranının (%39,4) Türkiye’deki üniversiteler ve devlet üniversitelerinin akademik kendileşme oranlarının (sırasıyla %54,23 ve %63,94) altında olduğu görülmektedir.

⁴ Balyer, A. ve Bakay, M. E. (2022). Academic inbreeding: A risk or benefit for universities? Journal of Education and Learning, 22(1), 147-158

⁵ Morichika, N., & Shibayama, S. (2015). Impact of inbreeding on scientific productivity: A case study of a Japanese university department. Research Evaluation, 24, 146-157

⁶ İnanç, Ö., & Tuncer, O. (2011). The effects of academic inbreeding on scientific effectiveness. Scientometrics, 88, 885-898