

DOKÜMAN NO	RPR-PHD-Ü02
YAYIN TARİHİ	31.03.2023
REVİZYON NO	-
REVİZYON TARİHİ	-
SAYFA	1 / 7

## GİRİŞ

Süleyman Demirel Üniversitesi enstitüleri, üniversitemizin güçlü yükseköğretim alt yapısının üzerine kurulmuş ve geçen süreçte kurumsallaşmasını tamamlamıştır. SDÜ, enstitülere kayıtlı olan öğrenci sayısı açısından Türkiye’de üst sıralarda yer almaktadır. 2023 yılı itibarıyla, SDÜ bünyesinde altı enstitü bulunmaktadır. Kuruluşundan bu yana bu enstitülere bağlı doktora programlarından 1807 doktora mezunu verilmiştir.

1992 yılında kurulan Fen Bilimleri Enstitüsü, SDÜ’de kurulan ilk enstitüdür. Aynı yıl kurulan Makine Mühendisliği programı, Fen Bilimleri Enstitüsüne bağlı ilk doktora programıdır. Hali hazırda Fen Bilimleri Enstitüsünde Türkçe eğitim veren doktora programlarının yanı sıra Matematik, Fizik ve Gıda Mühendisliği alanlarında İngilizce doktora eğitimi verilmektedir. Fen Bilimleri Enstitüsü, kuruluşundan bugüne 845 doktora mezunu ile en fazla lisansüstü mezunu veren enstitüdür.

Fen Bilimleri Enstitüsünden sonra en fazla lisansüstü mezunu veren Sosyal Bilimler Enstitüsü, 1993 yılında kurulmuştur. Beş öğrenci ile doktora eğitimine başlayan enstitünün, ilk kurulan doktora programları İşletme ve Tarih Anabilim Dallarındadır. Bugüne kadar, Sosyal Bilimler Enstitüsü’ne bağlı 18 Anabilim Dalından toplam 710 doktora öğrencisi mezun olmuştur.

1994 yılında kurulan Sağlık Bilimleri Enstitüsü, 4 doktora öğrencisi ile eğitim vermeye başlamıştır. Hali hazırda, Sağlık Bilimleri Enstitüsü 27 anabilim dalında doktora programında eğitim sunmaktadır. Kuruluşundan bu yana 208 mezun vermiştir.

Güzel Sanatlar Enstitüsü 2005 yılında kurulmuş olup hali hazırda Sanat ve Tasarım Anasanat Dalı ile Resim Anasanat Dalı’nda sanatta yeterlik eğitimi vermektedir. Sanat ve Tasarım Anasanat Dalından bugüne kadar 44 mezun verilmiştir. Yine 2005 yılında kurulmuş olan Su Enstitüsü ile Türkiye’de ve öncelikle Göller Bölgesi’nde gelecek nesillere sağlıklı ve yeterli su bırakılabilmesi amacıyla yürütülecek projelerle ve lisansüstü çalışmalarla, kalkınma hedefi doğrultusunda akılcı tanımlamalar yapılmaktadır.

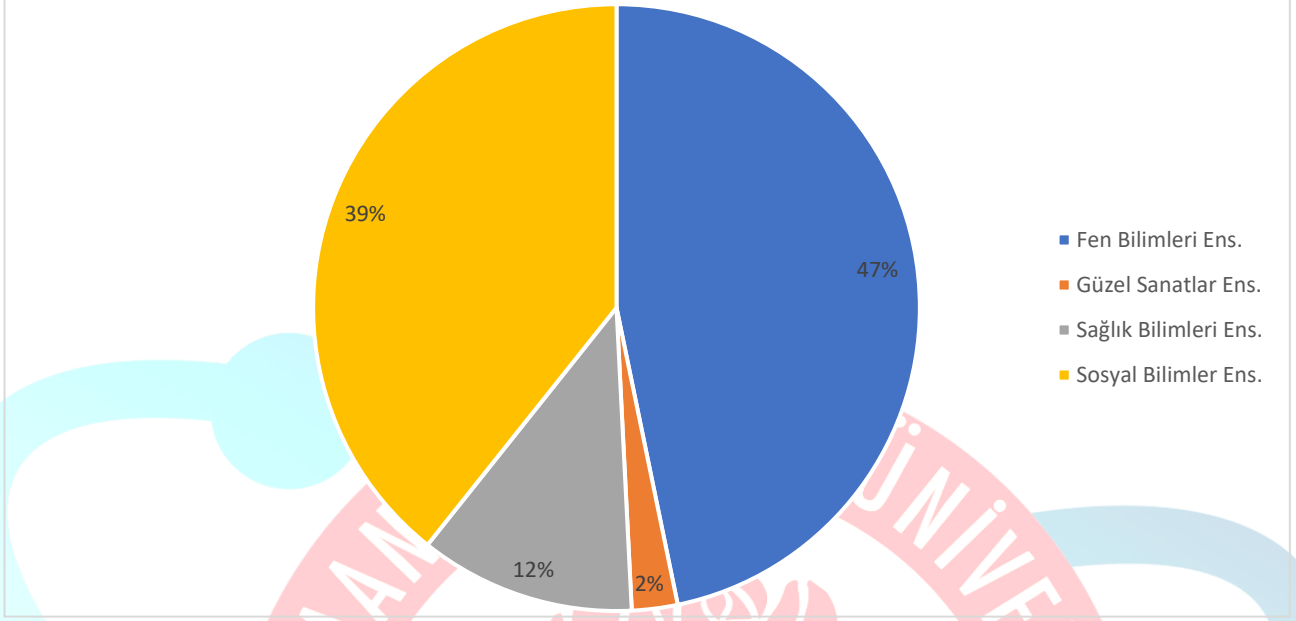
2011 yılında, SDÜ’de en son kurulmuş enstitü olan Eğitim Bilimleri Enstitüsü, 5 anabilim dalında yüksek lisans eğitimi vermektedir. Bugüne kadar, toplam 87 yüksek lisans mezunu verilmiştir.

## **SDÜ Doktora Mezunlarının Enstitü ve Programlara Göre Dağılımına Genel Bakış**

2022 yılı sonu itibarıyla, SDÜ doktora programlarından 1807 kişi mezun olmuştur. SDÜ doktora mezunlarının enstitülerde yer alan 72 programa göre dağılımı, en fazla doktora mezunu veren programlardan başlayarak sıralanarak Şekil 1’de sunulmuştur.

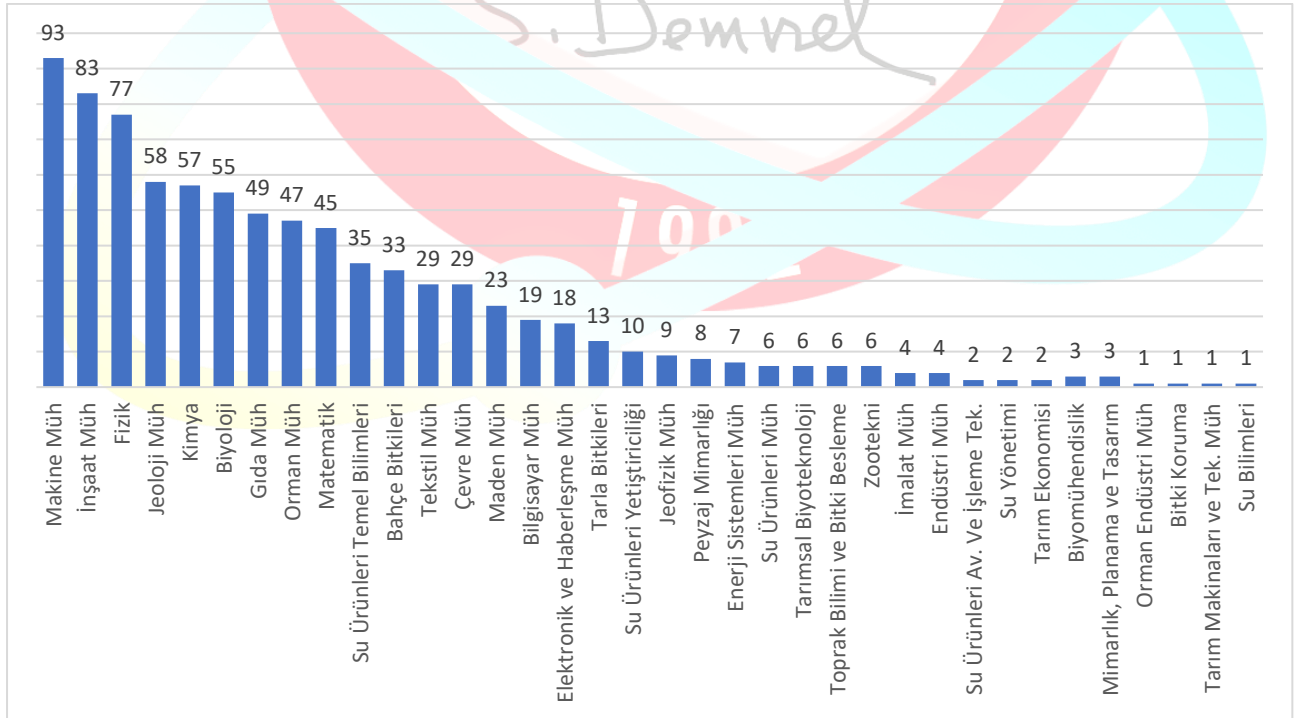


DOKÜMAN NO	RPR-PHD-Ü02
YAYIN TARİHİ	31.03.2023
REVİZYON NO	-
REVİZYON TARİHİ	-
SAYFA	2 / 7



Şekil 1: SDÜ Doktora Mezunlarının Enstitülere Göre Dağılımı

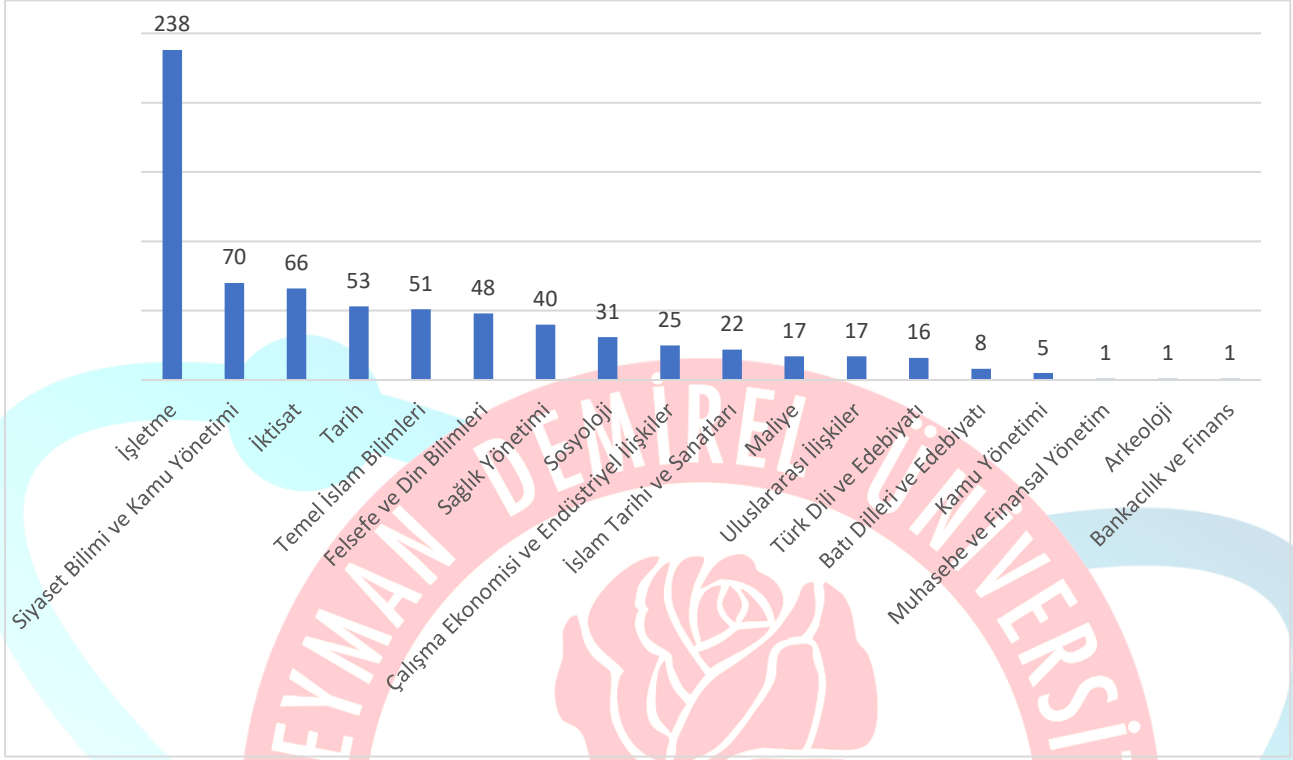
Grafik incelendiğinde, doktora mezunlarının %47'sinin Fen Bilimleri Enstitüsü, %39'unun Sosyal Bilimler Enstitüsü, %12'sinin Sağlık Bilimleri Enstitüsü ve %2'sinin Güzel Sanatlar Enstitüsüne bağlı doktora programlarından mezun olduğu görülmektedir. Anabilim dalları özelinde doktora mezunlarının dağılımı Şekil 2, 3 ve 4'te gösterilmektedir.



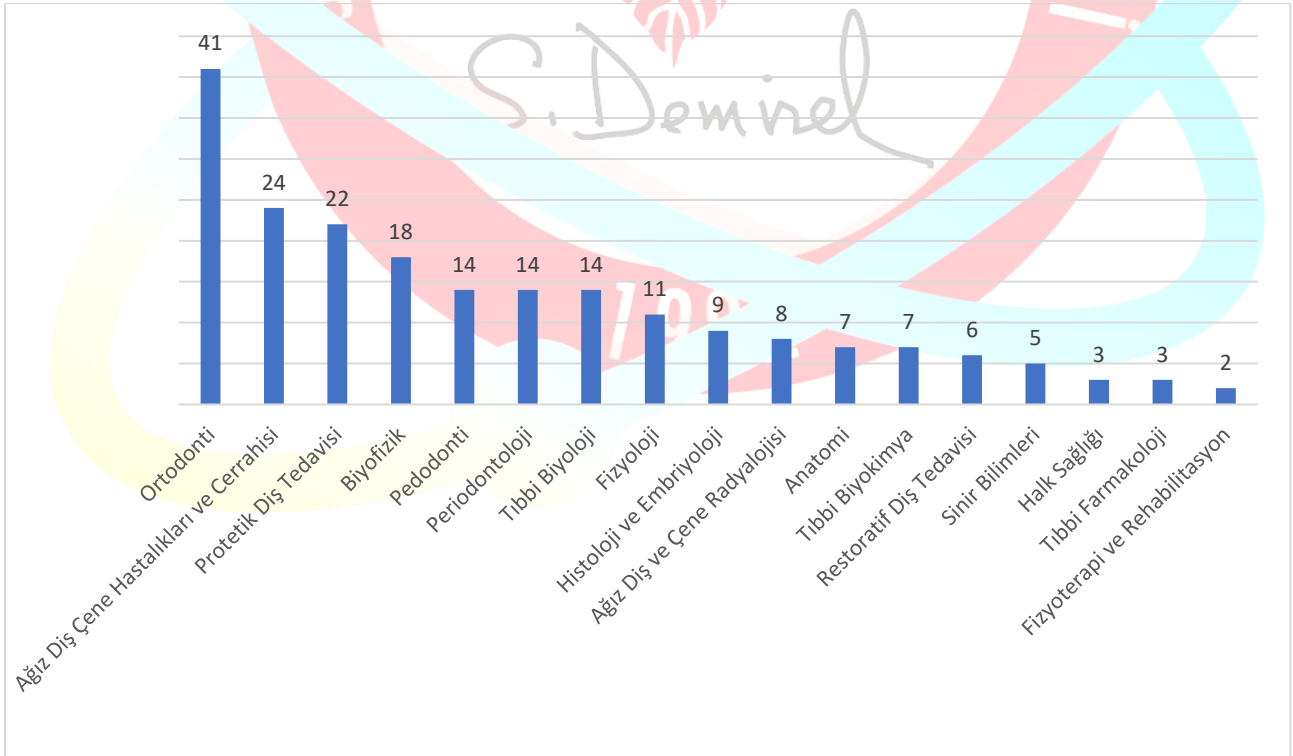
Şekil 2. Fen Bilimleri Enstitüsü anabilim dallarına göre doktora mezun sayıları



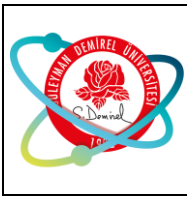
DOKÜMAN NO	RPR-PHD-Ü02
YAYIN TARİHİ	31.03.2023
REVİZYON NO	-
REVİZYON TARİHİ	-
SAYFA	3 / 7



Şekil 3. Sosyal Bilimler Enstitüsü anabilim dallarına göre doktora mezun sayıları

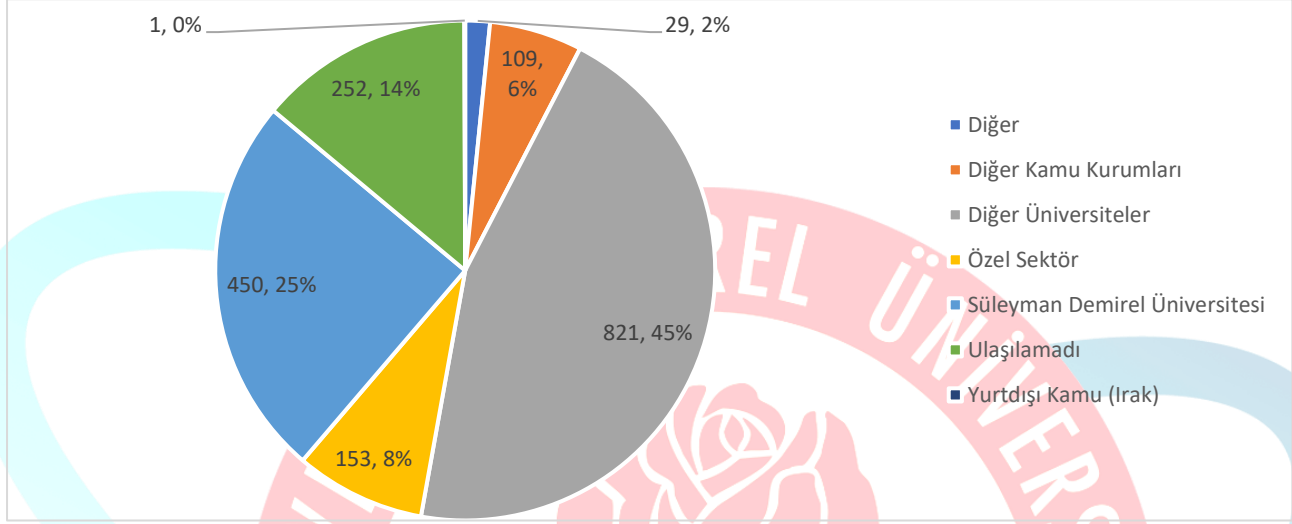


Şekil 4. Sağlık Bilimleri Enstitüsü anabilim dallarına göre doktora mezun sayıları



## SDÜ Doktora Mezunlarının Mevcut Durumuna Genel Bakış

SDÜ doktora mezunlarının mevcut durumlarına göre dağılımı Şekil 5'te gösterilmiştir.



Şekil 5. SDÜ Doktora Mezunların Mevcut Durum Kategorilerine Göre Dağılımı

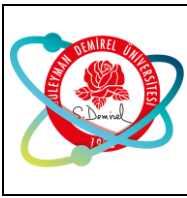
SDÜ mezunlarının, büyük bölümünün üniversitelerde görev yaptığı görülmektedir. Doktora mezunlarının %70'i SDÜ'de ve diğer üniversitelerde çalışmaktadır. Mezunların %8'inin özel sektörde, %6'nın kamu sektöründe çalıştığı görülmektedir.

## SDÜ Doktora Mezunlarının Görev Yaptıkları Üniversitelere Göre Dağılımına Genel Bakış

SDÜ doktora mezunlarının %45'i diğer üniversitelerde, %35'i SDÜ'de akademisyen olarak görev yapmaktadır. SDÜ mezunları, SDÜ haricinde 126 farklı üniversitede görev yapmaktadır. Üniversitelerde istihdam edilen toplam doktora mezun sayısı 1230'dur. SDÜ mezunlarının, SDÜ dahil görev yaptıkları üniversitelere göre dağılımı Tablo 1'de sunulmuştur.

Tablo 1. SDÜ Doktora Mezunlarının Görev Yaptığı Üniversitelere Göre Dağılımı

#	Üniversite	SDÜ Mezun Sayısı	#	Üniversite	SDÜ Mezun Sayısı
1	Süleyman Demirel Üniversitesi	427	64	Bayburt Üniversitesi	2
2	Isparta Uygulamalı Bilimler Üniv.	205	65	Bilecik Şeyh Edebali Üniversitesi	2
3	Mehmet Akif Ersoy Üniversitesi	128	66	Bingöl Üniversitesi	2
4	Akdeniz Üniversitesi	51	67	Celal Bayar Üniversitesi	2
5	Pamukkale Üniversitesi	31	68	Çukurova Üniversitesi	2
6	Muğla Sıtkı Koçman Üniversitesi	20	69	Eskişehir Teknik Üniversitesi	2
7	Uşak Üniversitesi	19	70	Gazi Üniversitesi	2
8	Afyon Kocatepe Üniversitesi	15	71	İstanbul Aydın Üniversitesi	2
9	Adnan Menderes Üniversitesi	10	72	İstanbul Medipol Üniversitesi	2
10	Alanya Alaaddin Keykubat Üniv.	10	73	İstinye Üniversitesi	2



ARAŞTIRMA VE YENİLİKÇİLİK  
DİREKTÖRLÜĞÜ

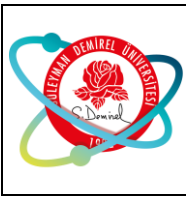
Doktora Mezunları Raporu

DOKÜMAN NO	RPR-PHD-Ü02
YAYIN TARİHİ	31.03.2023
REVİZYON NO	-
REVİZYON TARİHİ	-
SAYFA	5 / 7

Tablo 1. SDÜ Doktora Mezunlarının Görev Yaptığı Üniversitelere Göre Dağılımı (Devam)

#	Üniversite	SDÜ Mezun Sayısı	#	Üniversite	SDÜ Mezun Sayısı
11	Giresun Üniversitesi	10	74	Kilis 7 Aralık Üniversitesi	2
12	Bitlis Eren Üniversitesi	9	75	Ordu Üniversitesi	2
13	İzmir Katip Çelebi Üniversitesi	9	76	Osmaniye Korkut Ata Üniv.	2
14	Yozgat Bozok Üniversitesi	9	77	Recep Tayyip Erdoğan Üniv.	2
15	Karamanoğlu Mehmet Bey Üniv.	8	78	Sağlık Bilimleri Üniversitesi	2
16	Bartın Üniversitesi	7	79	Sakarya Üniversitesi	2
17	Ç. Onsekiz Mart Üniversitesi	7	80	Selçuk Üniversitesi	2
18	Kafkas Üniversitesi	7	81	Siirt Üniversitesi	2
19	Çankırı Karatekin Üniversitesi	6	82	Sinop Üniversitesi	2
20	Eskişehir Osmangazi Üniversitesi	6	83	Tekirdağ Namık Kemal Üniv.	2
21	Gaziantep Üniversitesi	6	84	Tokat Gaziosmanpaşa Üniv.	2
22	Kırşehir Ahi Evran Üniversitesi	6	85	Uludağ Üniversitesi	2
23	Z.Bülent Ecevit Üniversitesi	6	86	Üsküdar Üniversitesi	2
24	Adıyaman Üniversitesi	5	87	Yıldız Teknik Üniversitesi	2
25	Amasya Üniversitesi	5	88	Ağrı İbrahim Çeçen Üniversitesi	1
26	Hatay Mustafa Kemal Üniversitesi	5	89	Alanya Hamdullah Emin Paşa Ü.	1
27	Iğdır Üniversitesi	5	90	Ankara Hacı Bayram Veli Üniv.	1
28	İnönü Üniversitesi	5	91	Ankara Sosyal Bilimler Üniv.	1
29	Kastamonu Üniversitesi	5	92	Bahçeşehir Üniversitesi	1
30	Antalya Bilim Üniversitesi	4	93	Bandırma Onyeddi Eylül Üniv.	1
31	Balıkesir Üniversitesi	4	94	Başkent Üniversitesi	1
32	Erzincan Binali Yıldırım Üniv.	4	95	Beykent Üniversitesi	1
33	Gümüşhane Üniversitesi	4	96	Dicle Üniversitesi	1
34	Hitit Üniversitesi	4	97	Dumlupınar Üniversitesi	1
35	İstanbul Üniversitesi	4	98	Ege Üniversitesi	1
36	K.Sütçü İmam Üniversitesi	4	99	El-Farabi Kazakh National Univ.	1
37	Karabük Üniversitesi	4	100	Erzurum Teknik Üniversitesi	1
38	Kırklareli Üniversitesi	4	101	Fırat Üniversitesi	1
39	Mersin Üniversitesi	4	102	Gaziantep İslam Bilim ve Tek. Ü.	1
40	Muş Alparslan Üniversitesi	4	103	Gaziosmanpaşa Üniversitesi	1
41	Nevşehir Hacı Bektaş Veli Üniv.	4	104	Gebze Teknik Üniversitesi	1
42	Afyonkarahisar Sağlık Bilim. Üniv.	3	105	Hakkari Üniversitesi	1
43	Aksaray Üniversitesi	3	106	Haliç Üniversitesi	1
44	Bursa Teknik Üniversitesi	3	107	İstanbul Esenyurt Üniversitesi	1
45	Dokuz Eylül Üniversitesi	3	108	İstanbul Gelişim Üniversitesi	1
46	Düzce Üniversitesi	3	109	İstanbul Medeniyet Üniversitesi	1
47	Erciyes Üniversitesi	3	110	İstanbul Yeni Yüzyıl Üniversitesi	1
48	Harran Üniversitesi	3	111	İzmir Bakırçay Üniversitesi	1
49	Kocaeli Üniversitesi	3	112	İzmir Demokrasi Üniversitesi	1
50	Kütahya Dumlupınar Üniversitesi	3	113	İzmir Yüksek Teknoloji Enstitüsü	1
51	Manisa Celal Bayar Üniversitesi	3	114	Kahramanmaraş İstiklal Üniv.	1
52	Necmettin Erbakan Üniversitesi	3	115	KTO Karatay Üniversitesi	1
53	Niğde Üniversitesi	3	116	Kütahya Sağlık Bilimleri Üniv.	1
54	Ondokuz Mayıs Üniversitesi	3	117	Lokman Hekim Üniversitesi	1
55	Sakarya Uygulamalı Bilimler Üniv.	3	118	Milli Savunma Üniversitesi	1
56	Sivas Cumhuriyet Üniversitesi	3	119	Salahaddin University-Erbil	1
57	Abant İzzet Baysal Üniversitesi	2	120	Şırnak Üniversitesi	1
58	Ankara Yıldırım Beyazıt Üniv.	2	121	Tarsus Üniversitesi	1
59	Antalya Akev Üniversitesi	2	122	Toros Üniversitesi	1
60	Ardahan Üniversitesi	2	123	Trakya Üniversitesi	1
61	Artvin Çoruh Üniversitesi	2	124	University of California	1
62	Atatürk Üniversitesi	2	125	Van Yüzcüncü Yıl Üniversitesi	1
63	Batman Üniversitesi	2	126	Yalova Üniversitesi	1

Üniversitelerde toplam SDÜ doktora mezun sayısı **1230**

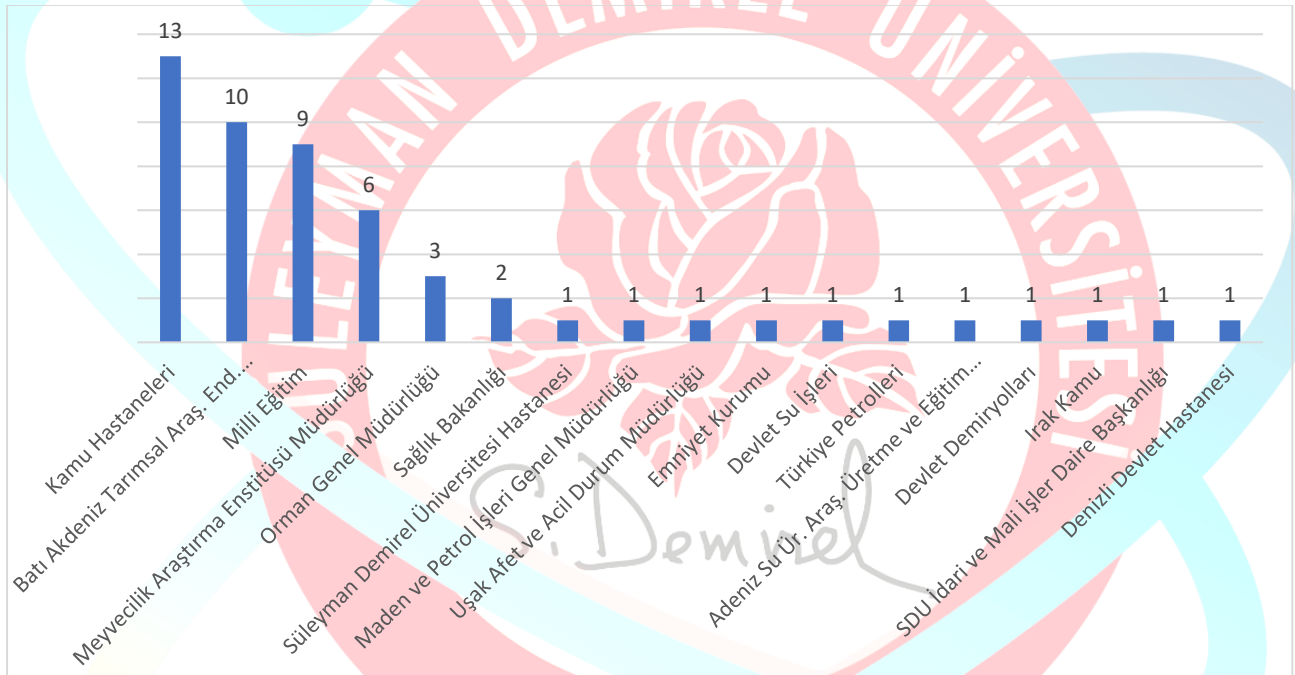


DOKÜMAN NO	RPR-PHD-Ü02
YAYIN TARİHİ	31.03.2023
REVİZYON NO	-
REVİZYON TARİHİ	-
SAYFA	6 / 7

SDÜ doktora mezunlarının, görev yaptıkları üniversitelere göre dağılımına bakıldığında zaman ağırlıklı olarak Süleyman Demirel, Isparta Uygulamalı Bilimler ve Mehmet Akif Ersoy Üniversitelerinde çalıştığı görülmektedir.

## SDÜ Doktora Mezunlarının Görev Yaptıkları Kamu Kurumlarına Göre Dağılımına Genel Bakış

SDÜ doktora mezunlarının, %6'nın kamu kurumlarında çok çeşitli kamu kurumlarında görev yaptığı görülmüştür. Doktora mezunlarının görev yaptıkları kamu kurumları Tablo 5'te sunulmuştur.



Şekil 6. SDÜ Doktora Mezunlarının Görev Yaptığı Kamu Kurumlarına Göre Dağılımı

Kamu kurumlarında görev yapan SDÜ doktora mezunlarının ağırlıklı olarak kamu hastanelerinde görev yaptığı görülmektedir. Daha sonra Batı Akdeniz Tarımsal Araştırma Enstitüsü Müdürlüğü, Millî Eğitim Bakanlığı, Eğirdir Meyvecilik Araştırma Enstitüsü Müdürlüğü ve Orman Genel Müdürlüğü'nde görev yaptığı görülmektedir.

## Sonuç

SDÜ bugüne kadar, dört enstitüsünden toplam 1807 doktora mezunu vermiştir. Bilgisine ulaşamayan %14 hariç, doktora mezunlarının tamamının aktif olarak istihdam edildiği görülmektedir. Doktora mezunlarının %78'i kamu sektöründe, yaklaşık %8'i ise özel sektörde istihdam edilmektedir. Bu bağlamda, SDÜ'nün ağırlıklı olarak kamu sektörüne yönelik doktora mezunu yetiştirdiği söylenebilir.



ARAŞTIRMA VE YENİLİKÇİLİK  
DİREKTÖRLÜĞÜ

**Doktora Mezunları Raporu**

DOKÜMAN NO	RPR-PHD-Ü02
YAYIN TARİHİ	31.03.2023
REVİZYON NO	-
REVİZYON TARİHİ	-
SAYFA	7 / 7

Kamu sektöründe çalışanların %70'inin üniversitelerde, %6'nın de kamu kurumlarının genel merkezlerinde ya da il ve ilçe teşkilatlarında görev yaptığı görülmektedir. Doktora mezunlarının anlamlı bir çoğunluğunun üniversitelerde akademisyen olarak çalışmayı tercih ettiği söylenebilir. Üniversitelerde istihdam edilen mezunlarımızın %35'i SDÜ bünyesinde görev yapmaktadır. Geri kalan

%65'nin ise Türkiye'nin 126 farklı üniversitesinde görev yaptığı görülmektedir. Buradan hareketle, doktora mezunları için üniversitemizin içerden beslenme oranının beklenen düzeyde olduğu, mezunların büyük bölümünün aldıkları nitelikli eğitim sayesinde farklı üniversitelerde iş bulma potansiyeline sahip oldukları söylenebilir.

