

ARAŞTIRMA VE YENİLİKÇİLİK
DİREKTÖRLÜĞÜ

Doktora Mezunları Raporu

DOKÜMAN NO	RPR-PHD-Ü02
YAYIN TARİHİ	22.03.2024
REVİZYON NO	-
REVİZYON TARİHİ	-
SAYFA	1 / 7

GİRİŞ

Süleyman Demirel Üniversitesi enstitüleri, üniversitemizin güçlü yükseköğretim alt yapısının üzerine kurulmuş ve geçen süreçte kurumsallaşmasını tamamlamıştır. SDÜ, enstitülere kayıtlı olan öğrenci sayısı açısından Türkiye’de üst sıralarda yer almaktadır. 2024 yılı itibarıyla, SDÜ bünyesinde altı enstitü bulunmaktadır. Kuruluşundan bu yana bu enstitülere bağlı doktora programlarından 1974 doktora mezunu verilmiştir.

1992 yılında kurulan Fen Bilimleri Enstitüsü, SDÜ’de kurulan ilk enstitüdür. Aynı yıl kurulan Makine Mühendisliği programı, Fen Bilimleri Enstitüsüne bağlı ilk doktora programıdır. Hali hazırda Fen Bilimleri Enstitüsünde Türkçe eğitim veren doktora programlarının yanı sıra Matematik, Fizik ve Gıda Mühendisliği alanlarında İngilizce doktora eğitimi verilmektedir. Fen Bilimleri Enstitüsü, kuruluşundan bugüne 908 doktora mezunu ile en fazla lisansüstü mezunu veren enstitüdür.

Fen Bilimleri Enstitüsünden sonra en fazla lisansüstü mezunu veren Sosyal Bilimler Enstitüsü, 1993 yılında kurulmuştur. Beş öğrenci ile doktora eğitimine başlayan enstitünün, ilk kurulan doktora programları İşletme ve Tarih Anabilim Dallarındadır. Bugüne kadar, Sosyal Bilimler Enstitüsü’ne bağlı 18 Anabilim Dalından toplam 789 doktora öğrencisi mezun olmuştur.

1994 yılında kurulan Sağlık Bilimleri Enstitüsü, 4 doktora öğrencisi ile eğitim vermeye başlamıştır. Hali hazırda, Sağlık Bilimleri Enstitüsü 27 anabilim dalında doktora programında eğitim sunmaktadır. Kuruluşundan bu yana 222 mezun vermiştir.

Güzel Sanatlar Enstitüsü 2005 yılında kurulmuş olup hali hazırda Sanat ve Tasarım Anasanat Dalı ile Resim Anasanat Dalı’nda sanatta yeterlik eğitimi vermektedir. Sanat ve Tasarım Anasanat Dalından bugüne kadar 55 mezun verilmiştir. Yine 2005 yılında kurulmuş olan Su Enstitüsü ile Türkiye’de ve öncelikle Göller Bölgesi’nde gelecek nesillere sağlıklı ve yeterli su bırakılabilmesi amacıyla yürütülecek projelerle ve lisansüstü çalışmalarla, kalkınma hedefi doğrultusunda akılcı tanımlamalar yapılmaktadır.

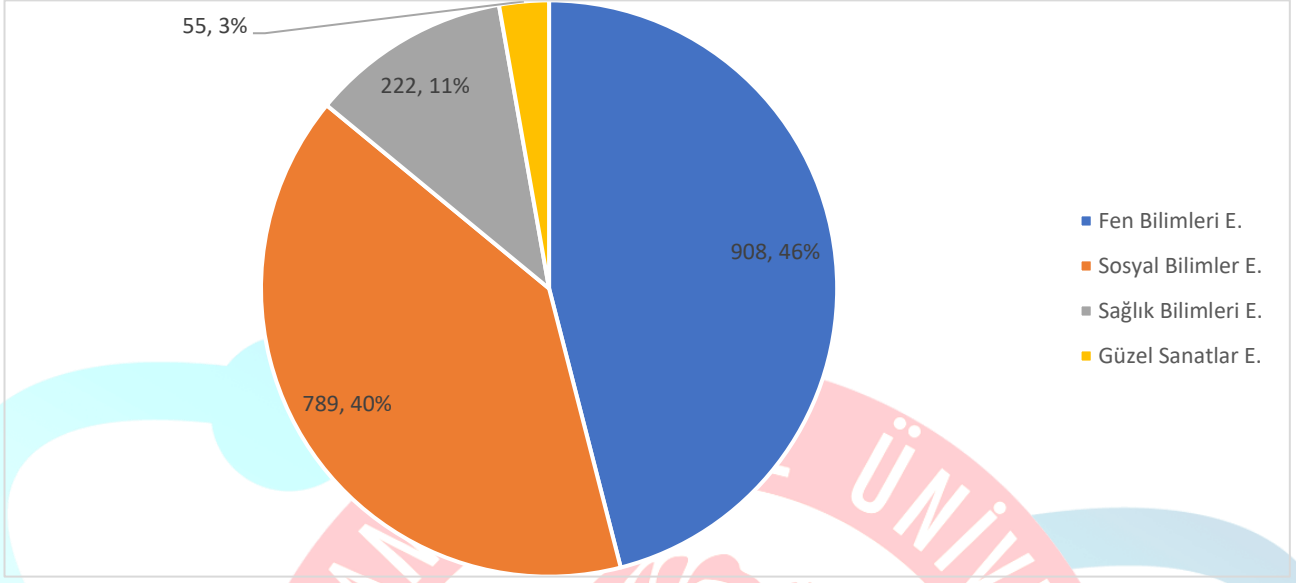
2011 yılında, SDÜ’de en son kurulmuş enstitü olan Eğitim Bilimleri Enstitüsü, henüz yüksek lisans mezunu vermiş olup doktora mezunu bulunmamaktadır.

SDÜ Doktora Mezunlarının Enstitü ve Programlara Göre Dağılımına Genel Bakış

2023 yılı sonu itibarıyla, SDÜ doktora programlarından 1974 kişi mezun olmuştur. SDÜ doktora mezunlarının enstitülerde yer alan 72 programa göre dağılımı, en fazla doktora mezunu veren programlardan başlayarak sıralanarak Şekil 1’de sunulmuştur.

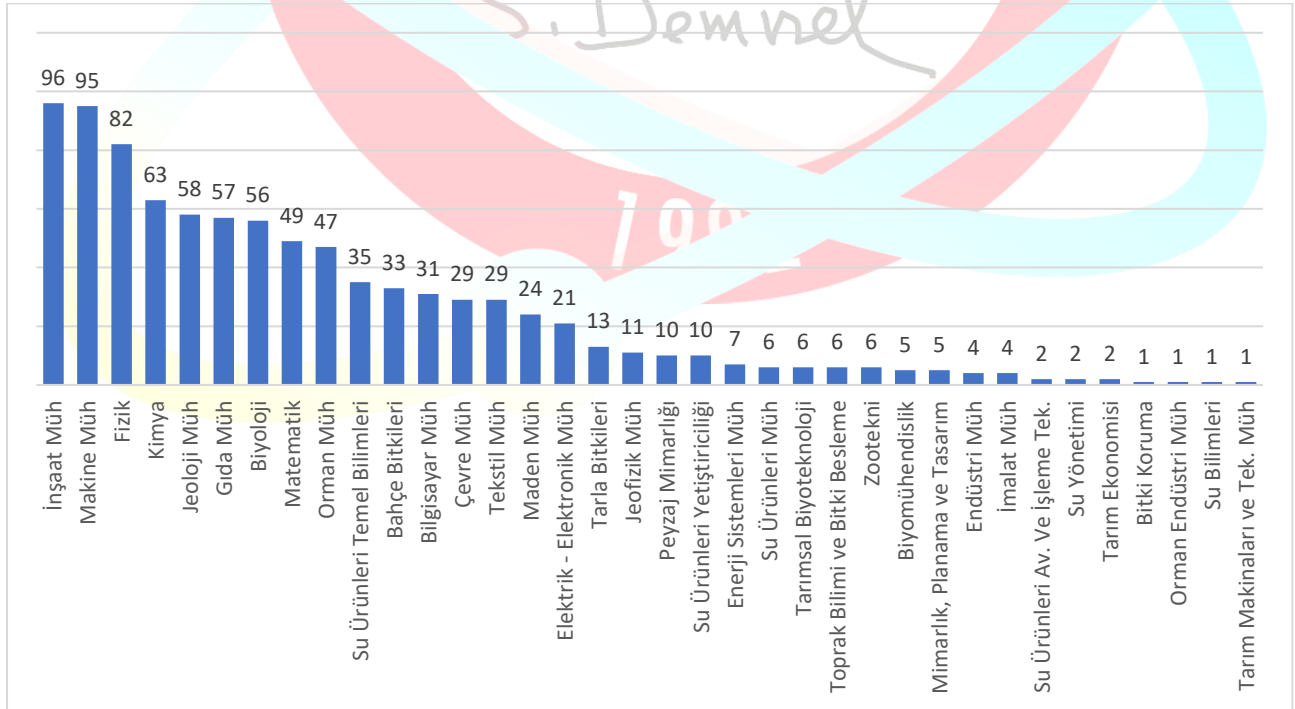


DOKÜMAN NO	RPR-PHD-Ü02
YAYIN TARİHİ	22.03.2024
REVİZYON NO	-
REVİZYON TARİHİ	-
SAYFA	2 / 7



Şekil 1: SDÜ Doktora Mezurlarının Enstitülere Göre Dağılımı

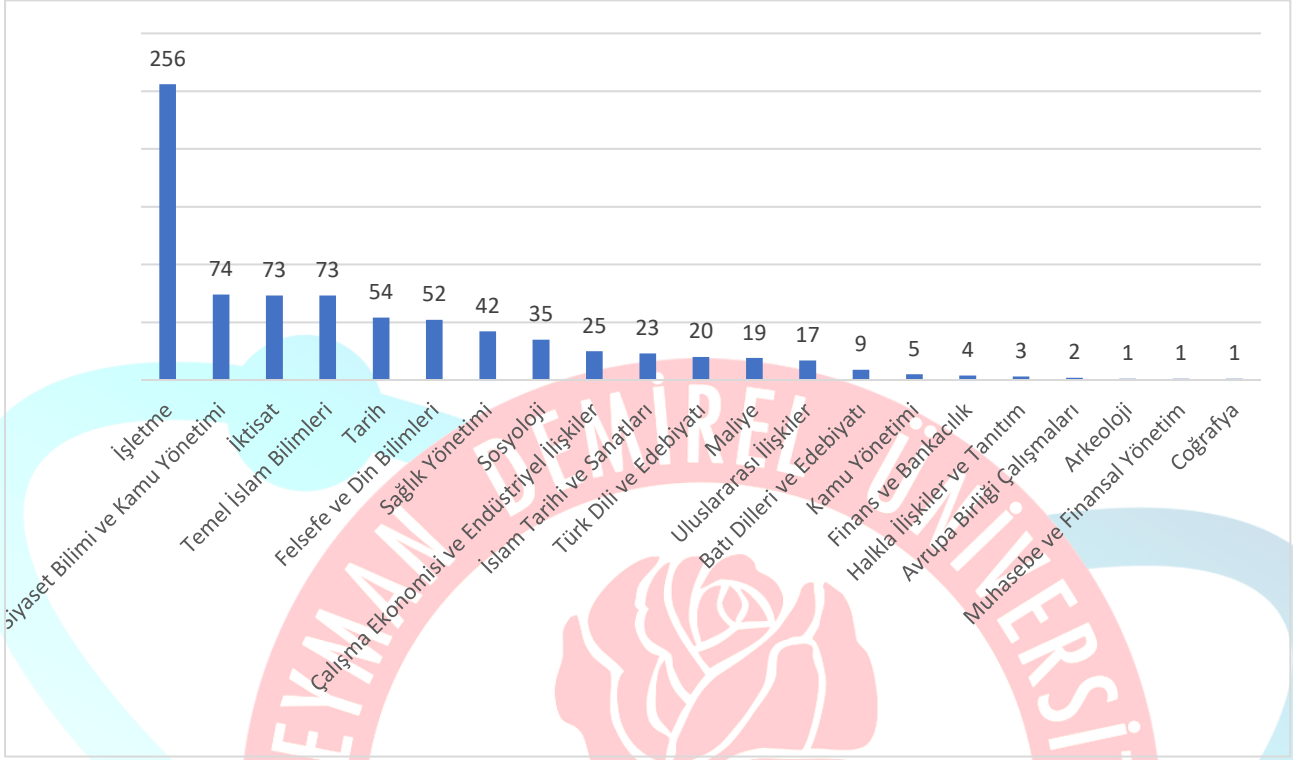
Grafik incelendiğinde, doktora mezurlarının %46'sının Fen Bilimleri Enstitüsü, %40'ının Sosyal Bilimler Enstitüsü, %11'in Sağlık Bilimleri Enstitüsü ve %3'ünün Güzel Sanatlar Enstitüsüne bağlı doktora programlarından mezun olduğu görülmektedir. Bir önceki seneye göre Sosyal Bilimler ve Sağlık Bilimleri Enstitülerinin daha fazla doktora mezunu verdiği görülmektedir. Anabilim dalları özelinde doktora mezurlarının dağılımı Şekil 2, 3 ve 4'te gösterilmektedir.



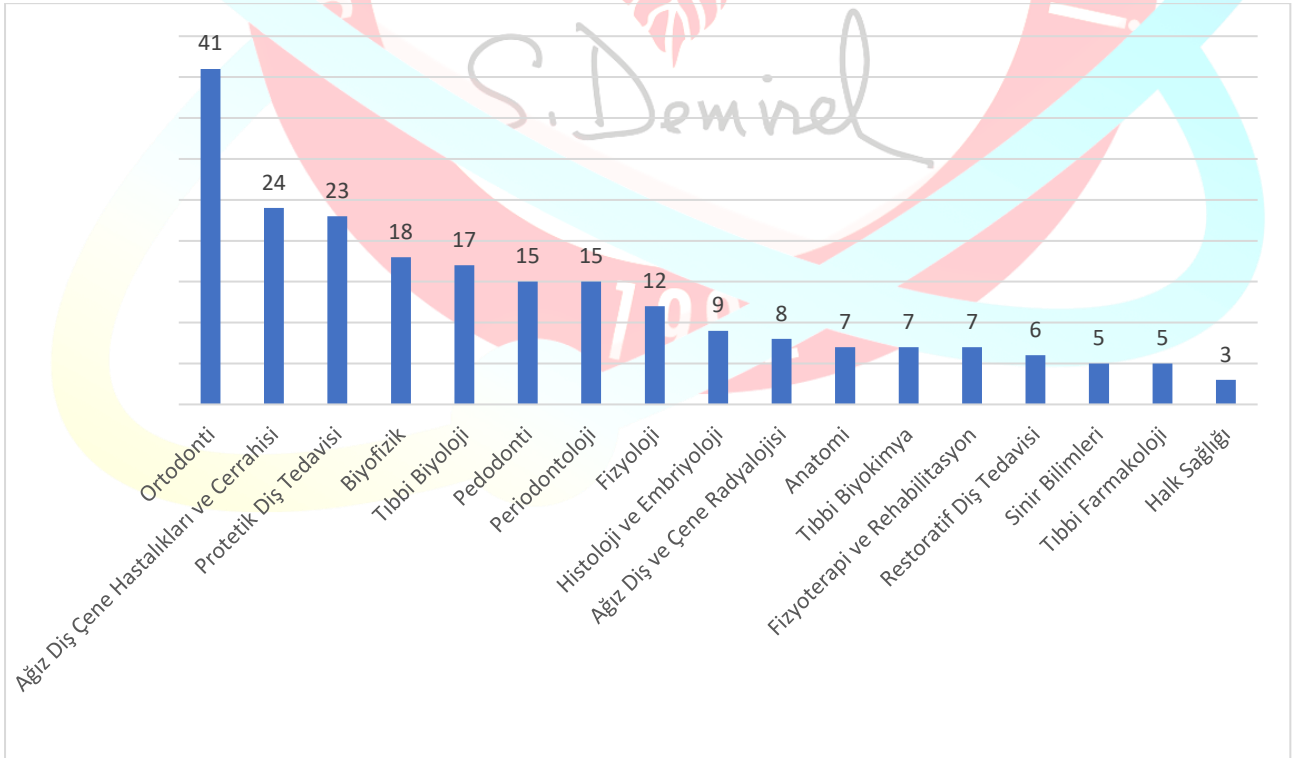
Şekil 2. Fen Bilimleri Enstitüsü anabilim dallarına göre doktora mezun sayıları



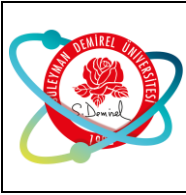
DOKÜMAN NO	RPR-PHD-Ü02
YAYIN TARİHİ	22.03.2024
REVİZYON NO	-
REVİZYON TARİHİ	-
SAYFA	3 / 7



Şekil 3. Sosyal Bilimler Enstitüsü anabilim dallarına göre doktora mezun sayıları

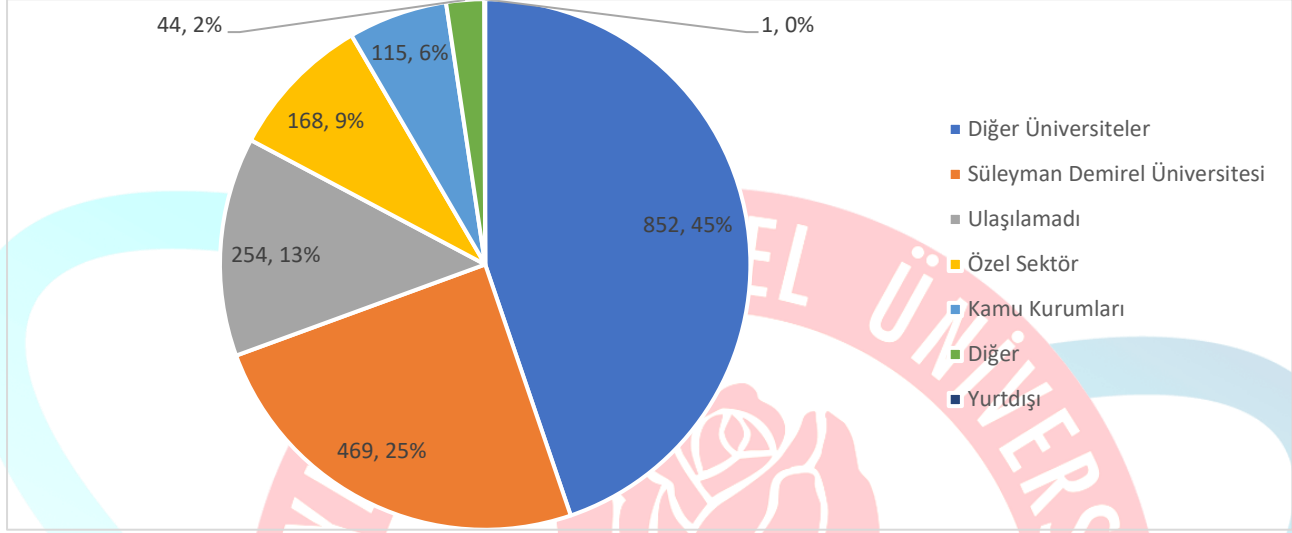


Şekil 4. Sağlık Bilimleri Enstitüsü anabilim dallarına göre doktora mezun sayıları



SDÜ Doktora Mezurlarının Mevcut Durumuna Genel Bakış

SDÜ doktora mezurlarının mevcut durumlarına göre dağılımı Şekil 5'te gösterilmiştir.



Şekil 5. SDÜ Doktora Mezurlarının Mevcut Durum Kategorilerine Göre Dağılımı

SDÜ mezurlarının, büyük bölümünün üniversitelerde görev yaptığı görülmektedir. Doktora mezurlarının %70'i SDÜ'de ve diğ er üniversitelerde çalışmaktadır. Mezurların %9'unun özel sektörde, %6'sının kamu sektöründe çalıştığı görülmektedir.

SDÜ Doktora Mezurlarının Görev Yaptıkları Üniversitelere Göre Dağılımına Genel Bakış

SDÜ doktora mezurlarının %45'i diğ er üniversitelerde, %25'i SDÜ'de akademisyen olarak görev yapmaktadır. SDÜ mezurları, SDÜ haricinde 129 farklı üniversitede görev yapmaktadır. Üniversitelerde istihdam edilen toplam doktora mezun sayısı 1273'dür. SDÜ mezurlarının, SDÜ dahil görev yaptıkları üniversitelere göre dağılımı Tablo 1'de sunulmuştur.

Tablo 1. SDÜ Doktora Mezurlarının Görev Yaptığı Üniversitelere Göre Dağılımı

#	Üniversite	SDÜ Mezun Sayısı	#	Üniversite	SDÜ Mezun Sayısı
1	Süleyman Demirel Üniversitesi	433	66	Bayburt Üniversitesi	2
2	Isparta Uygulamalı Bilimler Üniv.	212	67	Bilecik Şeyh Edebali Üniversitesi	2
3	Mehmet Akif Ersoy Üniversitesi	134	68	Celal Bayar Üniversitesi	2
4	Akdeniz Üniversitesi	53	69	Çukurova Üniversitesi	2
5	Pamukkale Üniversitesi	33	70	Gazi Üniversitesi	2
6	Muğ la Sıtkı Koçman Üniversitesi	22	71	İstanbul Aydın Üniversitesi	2
7	Uş ak Üniversitesi	19	72	İstanbul Medipol Üniversitesi	2
8	Afyon Kocatepe Üniversitesi	16	73	İstinye Üniversitesi	2
9	Giresun Üniversitesi	11	74	Kilis 7 Aralık Üniversitesi	2
10	Adnan Menderes Üniversitesi	10	75	Lokman Hekim Üniversitesi	2



ARAŞTIRMA VE YENİLİKÇİLİK
DİREKTÖRLÜĞÜ

Doktora Mezunları Raporu

DOKÜMAN NO	RPR-PHD-Ü02
YAYIN TARİHİ	22.03.2024
REVİZYON NO	-
REVİZYON TARİHİ	-
SAYFA	5 / 7

Tablo 1. SDÜ Doktora Mezunlarının Görev Yaptığı Üniversitelere Göre Dağılımı (Devam)

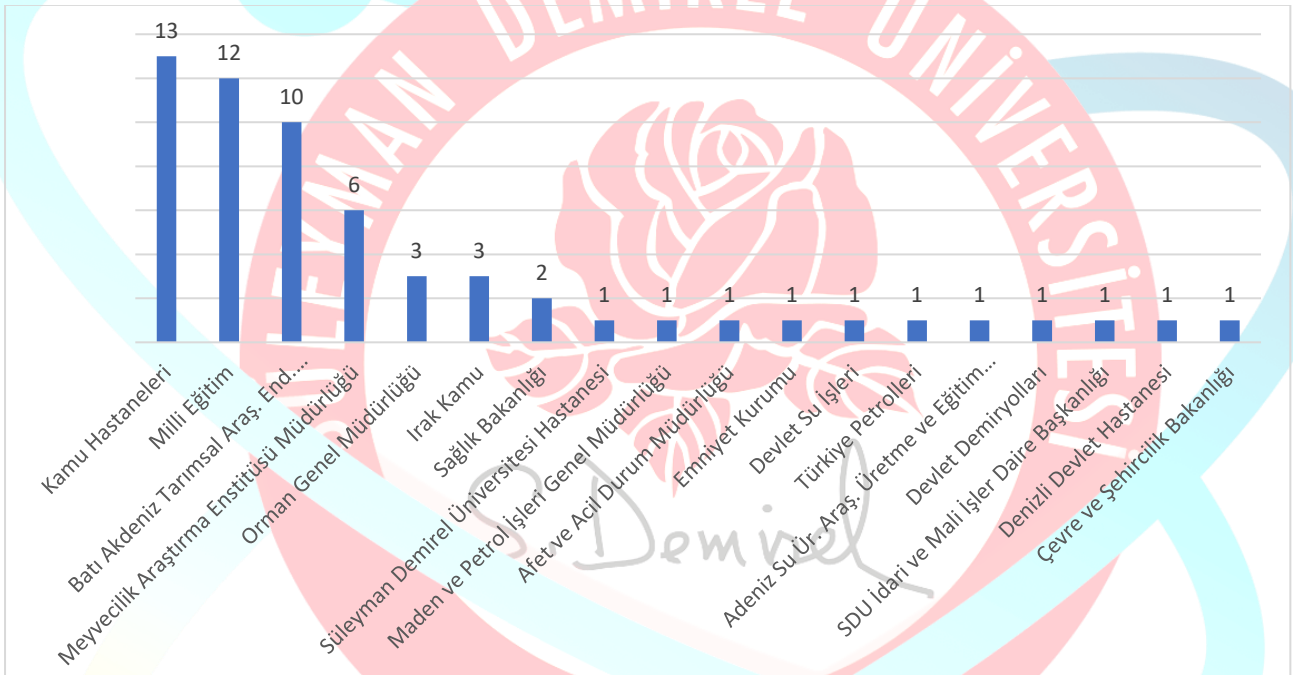
#	Üniversite	SDÜ Mezun Sayısı	#	Üniversite	SDÜ Mezun Sayısı
11	Alanya Alaaddin Keykubat Üniv.	10	76	Ordu Üniversitesi	2
12	Bitlis Eren Üniversitesi	9	77	Osmaniye Korkut Ata Üniv.	2
13	İzmir Katip Çelebi Üniversitesi	9	78	Recep Tayyip Erdoğan Üniv.	2
14	Yozgat Bozok Üniversitesi	9	79	Sağlık Bilimleri Üniversitesi	2
15	Gaziantep Üniversitesi	8	80	Sakarya Üniversitesi	2
16	Karamanoğlu Mehmet Bey Üniv.	8	81	Selçuk Üniversitesi	2
17	Bartın Üniversitesi	7	82	Siirt Üniversitesi	2
18	Ç. Onsekiz Mart Üniversitesi	7	83	Sinop Üniversitesi	2
19	Kafkas Üniversitesi	7	84	Tekirdağ Namık Kemal Üniv.	2
20	Çankırı Karatekin Üniversitesi	6	85	Tokat Gaziosmanpaşa Üniv.	2
21	Eskişehir Osmangazi Üniversitesi	6	86	Uludağ Üniversitesi	2
22	Kırşehir Ahi Evran Üniversitesi	6	87	Üsküdar Üniversitesi	2
23	Z.Bülent Ecevit Üniversitesi	6	88	Yıldız Teknik Üniversitesi	2
24	Adıyaman Üniversitesi	5	89	Ağrı İbrahim Çeçen Üniversitesi	1
25	Amasya Üniversitesi	5	90	Alanya Hamdullah Emin Paşa Ü.	1
26	Hatay Mustafa Kemal Üniversitesi	5	91	Ankara Hacı Bayram Veli Üniv.	1
27	Iğdır Üniversitesi	5	92	Ankara Sosyal Bilimler Üniv.	1
28	İnönü Üniversitesi	5	93	Bahçeşehir Üniversitesi	1
29	Kastamonu Üniversitesi	5	94	Bandırma Onyedi Eylül Üniv.	1
30	Antalya Bilim Üniversitesi	4	95	Başkent Üniversitesi	1
31	Balıkesir Üniversitesi	4	96	Beykent Üniversitesi	1
32	Erzincan Binali Yıldırım Üniv.	4	97	Dicle Üniversitesi	1
33	Gümüşhane Üniversitesi	4	98	Dumlupınar Üniversitesi	1
34	Hitit Üniversitesi	4	99	Ege Üniversitesi	1
35	İstanbul Üniversitesi	4	100	El-Farabi Kazakh National Univ.	1
36	K.Sütçü İmam Üniversitesi	4	101	Erzurum Teknik Üniversitesi	1
37	Karabük Üniversitesi	4	102	Fırat Üniversitesi	1
38	Kırklareli Üniversitesi	4	103	Gaziantep İslam Bilim ve Tek. Ü.	1
39	Mersin Üniversitesi	4	104	Gaziosmanpaşa Üniversitesi	1
40	Muş Alparslan Üniversitesi	4	105	Gebze Teknik Üniversitesi	1
41	Nevşehir Hacı Bektaş Veli Üniv.	4	106	Hakkari Üniversitesi	1
42	Sivas Cumhuriyet Üniversitesi	4	107	Haliç Üniversitesi	1
43	Afyonkarahisar Sağlık Bilim. Üniv.	3	108	İstanbul Esenyurt Üniversitesi	1
44	Aksaray Üniversitesi	3	109	İstanbul Gelişim Üniversitesi	1
45	Antalya Belek Üniversitesi	3	110	İstanbul Medeniyet Üniversitesi	1
46	Bingöl Üniversitesi	3	111	İstanbul Yeni Yüzyıl Üniversitesi	1
47	Bursa Teknik Üniversitesi	3	112	İzmir Bakırçay Üniversitesi	1
48	Dokuz Eylül Üniversitesi	3	113	İzmir Demokrasi Üniversitesi	1
49	Düzce Üniversitesi	3	114	İzmir Yüksek Teknoloji Enstitüsü	1
50	Erciyes Üniversitesi	3	115	Kahramanmaraş İstiklal Üniv.	1
51	Eskişehir Teknik Üniversitesi	3	116	KTO Karatay Üniversitesi	1
52	Harran Üniversitesi	3	117	Kütahya Sağlık Bilimleri Üniv.	1
53	Kocaeli Üniversitesi	3	118	Milli Savunma Üniversitesi	1
54	Kütahya Dumlupınar Üniversitesi	3	119	Salahaddin University-Erbil	1
55	Manisa Celal Bayar Üniversitesi	3	120	Şırnak Üniversitesi	1
56	Necmettin Erbakan Üniversitesi	3	121	Tarsus Üniversitesi	1
57	Niğde Üniversitesi	3	122	Toros Üniversitesi	1
58	Ondokuz Mayıs Üniversitesi	3	123	Trakya Üniversitesi	1
59	Sakarya Uygulamalı Bilimler Üniv.	3	124	University of California	1
60	Abant İzzet Baysal Üniversitesi	2	125	Van Yüzcüncü Yıl Üniversitesi	1
61	Ankara Yıldırım Beyazıt Üniv.	2	126	Yalova Üniversitesi	1
62	Ardahan Üniversitesi	2	127	Munzur Üniversitesi	1
63	Artvin Çoruh Üniversitesi	2	128	Bağdat Üniversitesi	1
64	Atatürk Üniversitesi	2	129	Kayseri Üniversitesi	1
65	Batman Üniversitesi	2		TOPLAM	1273



SDÜ doktora mezunlarının, görev yaptıkları üniversitelere göre dağılımına bakıldığında zaman ağırlıklı olarak Süleyman Demirel, Isparta Uygulamalı Bilimler ve Mehmet Akif Ersoy Üniversitelerinde çalıştığı görülmektedir.

SDÜ Doktora Mezunlarının Görev Yaptıkları Kamu Kurumlarına Göre Dağılımına Genel Bakış

SDÜ doktora mezunlarının, %6'nın kamu kurumlarında çok çeşitli kamu kurumlarında görev yaptığı görülmüştür. Doktora mezunlarının görev yaptıkları kamu kurumları Tablo 5'te sunulmuştur.



Şekil 6. SDÜ Doktora Mezunlarının Görev Yaptığı Kamu Kurumlarına Göre Dağılımı

Kamu kurumlarında görev yapan SDÜ doktora mezunlarının ağırlıklı olarak kamu hastanelerinde görev yaptığı görülmektedir. Daha sonra Milli Eğitim ve Batı Akdeniz Tarımsal Araştırma Enstitüsü Müdürlüğü en çok doktora mezunumuzu istihdam eden kurumlar olarak listelenmektedir.

Sonuç

SDÜ bugüne kadar, dört enstitüsünden toplam 1974 doktora mezunu vermiştir. Bilgisine ulaşılabilen %13 hariç, doktora mezunlarının tamamının aktif olarak istihdam edildiği görülmektedir. Doktora mezunlarının %76'sı kamu sektöründe, yaklaşık %9'u ise özel sektörde istihdam edilmektedir. Bu bağlamda, SDÜ'nün ağırlıklı olarak kamu sektörüne yönelik doktora mezunu yetiştirdiği söylenebilir.



ARAŞTIRMA VE YENİLİKÇİLİK
DİREKTÖRLÜĞÜ

Doktora Mezunları Raporu

DOKÜMAN NO	RPR-PHD-Ü02
YAYIN TARİHİ	22.03.2024
REVİZYON NO	-
REVİZYON TARİHİ	-
SAYFA	7 / 7

Kamu sektöründe çalışanların %70'inin üniversitelerde, %6'sının de kamu kurumlarının genel merkezlerinde ya da il ve ilçe teşkilatlarında görev yaptığı görülmektedir. Doktora mezunlarının anlamlı bir çoğunluğunun üniversitelerde akademisyen olarak çalışmayı tercih ettiği söylenebilir. Üniversitelerde istihdam edilen mezunlarımızın %34'ü SDÜ bünyesinde görev yapmaktadır. Geri kalan %66'nın ise Türkiye'nin 128 farklı üniversitesinde görev yaptığı görülmektedir. Buradan hareketle, doktora mezunları için üniversitemizin içerden beslenme oranının beklenen düzeyde olduğu, mezunların büyük bölümünün aldıkları nitelikli eğitim sayesinde farklı üniversitelerde iş bulma potansiyeline sahip oldukları söylenebilir.

