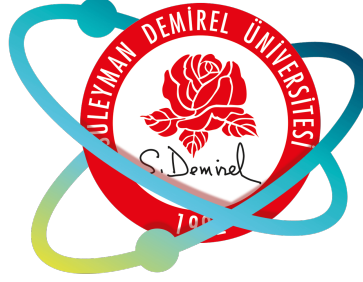
	ARAŐTIRMA VE YENİLİKÇİLİK DİREKTÖRLÜĐÜ	DOKÜMAN NO	2022/1
		YAYIN TARİHİ	03.03.2022
		REVİZYON NO	-
		REVİZYON TARİHİ	-

T. C.

SÜLEYMAN DEMİREL ÜNİVERSİTESİ
ARAŐTIRMA VE YENİLİKÇİLİK DİREKTÖRLÜĐÜ



ÜNİVERSİTE DESTEKLİ BİLİMSEL ESERLERİN
DEĐERLENDİRİLMESİ



SÜLEYMAN DEMİREL ÜNİVERSİTESİ
ARAŞTIRMA VE YENİLİKÇİLİK DİREKTÖRLÜĞÜ

ÜNİVERSİTE DESTEKLİ BİLİMSEL ESERLERİN DEĞERLENDİRİLMESİ

GİRİŞ

Üniversitemiz Bilimsel Araştırma Projeleri (BAP) Koordinasyon Birimi tarafından çeşitli destekler sunulmaktadır. Bu destekler ile geçtiğimiz yıllarda araştırmacılarımızın bireysel projeleri/araştırmaları desteklediği gibi lisansüstü tez çalışmaları da desteklenmiştir. Son yıllarda BAP birimi tarafından sağlanan lisansüstü tez, münferit ve güdümlü proje destekleri, araştırmacılarımızın araştırma altyapısını güçlendirmek ve proje kabul oranlarını artırmak amacıyla çeşitlendirilmiştir. Bu şekilde Araştırma Başlangıç ve İleri Araştırma Destek Projeleri oluşturulmuş, mevcut bulunan projelerin bütçeleri günümüz şartlarına uygun olacak şekilde paydaşlarımızdan gelen geri bildirimler ve izlemeler doğrultusunda artırılmıştır. Bu rapor ile geçmiş dönemlerde BAP destekleri ile gerçekleştirdiği projelerden elde edilmiş Web of Science (WoS) yayınları nicel olarak değerlendirilmiştir.

VERİLER

Üniversitemiz tarafından desteklenen bilimsel eserlerin sayılarının takibinin yapılabilmesi amacıyla Web of Science veri tabanında Destekleyen Kurum (Funding Agency) olarak Üniversitemiz sorgulanmıştır. Sorgulama neticesinde toplam 1318 eser kaydına ulaşılmıştır. Ulaşılan eser kayıtlarının yıllara göre dağılımları incelendiğinde en eski kayda 2007 yılında ulaşılmıştır. 2007 yılı aynı zamanda BAP tarafından sağlanan projelerde yayın şartının getirildiği yıl değeridir. Bahsi geçen yıldaki çalışma ESCI'dır. 2007'den itibaren günümüze kadar Üniversitemiz destekli bilimsel eserler yayınlanmaya devam etmiştir. Yıllara bağlı olarak ortaya çıkan eserlerin dağılımları Çizelge 1'de sunulmuştur.

Çizelge 1. Yıllara bağlı ortaya çıkan eserlerin dağılımları

YIL	Toplam Eser Sayısı	Toplam Makale Sayısı	SCIE/SSCI/AHCI	ESCI	WoS Bildiri
2007	1	1	0	1	0
2008	17	17	17	0	0
2009	50	50	50	0	0
2010	68	66	66	0	2
2011	74	71	69	2	3
2012	58	58	57	1	0
2013	70	70	69	1	0
2014	94	93	91	2	1
2015	111	98	94	4	13
2016	133	128	118	10	5
2017	153	125	102	23	27
2018	138	133	113	20	5
2019	121	115	99	16	6
2020	116	107	94	13	7
2021	98	97	84	13	0
2022*	16	16	16	0	0
TOPLAM	1318	1245	1139	106	69

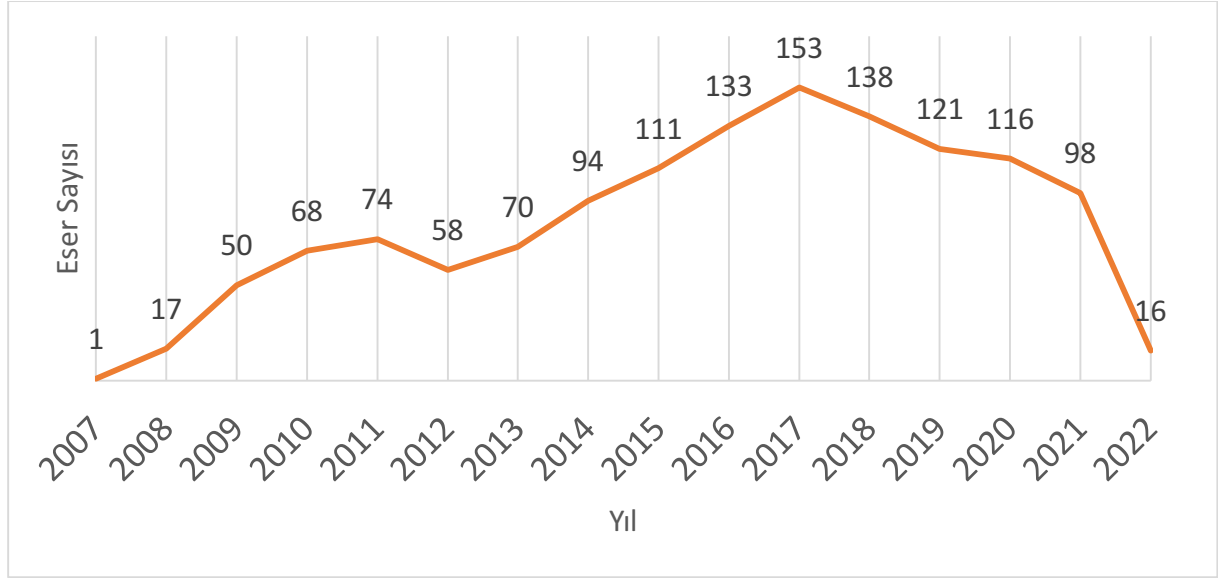
*2022 yılı verileri Şubat ayı itibarıyla verilmiştir.



VERİLERİN DEĞERLENDİRİLMESİ

2007 yılında başlayan değerler yıllar içinde kendi içindeki trendini koruyarak ilerlemiştir. 2017 yılından sonra görülen kırılma, yayın değerlendirme süreçlerinin uzaması ve üniversitemizde uygulanan yeni politikaların sonuçlarının zaman içinde etkilerini gösterecek olması ile tekrar yükseliş trendi içinde girmesi beklenmektedir (Şekil 1).

Şekil 1’de belirtilen eserler toplam eser olmakta ve WoS veritabanında taranmakta olan makaleler (ESCI, SCIE, SSCI, AHCI) ve bildiriler yer almaktadır.



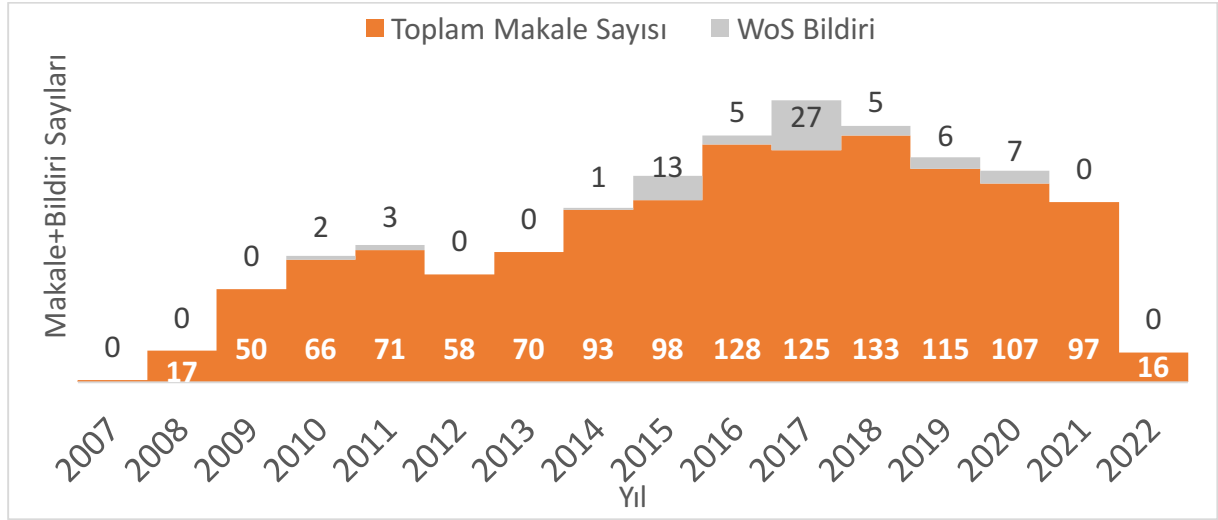
Şekil 1. Üniversitemiz destekli bilimsel eserlerin yıllara göre dağılımı

Atıf potansiyelinin yüksek olması ve Üniversitemizin uluslararası görünürlük değerinin artması sebebiyle toplam eserler makale ve bildiri olarak ayrı ayrı değerlendirilmiştir (Şekil 2). Yapılan değerlendirme neticesinde WoS bildirimleri incelendiğinde kendi seyrini koruduğu görülmektedir. Makalelerin incelenmesi durumunda ise en yüksek değer olan 133 makale 2018 yılında yayınlanmıştır. 2018 yılında, Süleyman Demirel Üniversitesi'nin bölünerek Isparta Uygulamalı Bilimler Üniversitesi kurulmuştur. 2020 yılından sonraki zamanlarda ise Covid sürecinin yaşanması, yüksek döviz kuru ile proje süreçlerinde yaşanan aksamalar, dergilerin yayın değerlendirme sürecinde yaşadığı aksamalar sayılara yansımıştır. Şu anda yayın şartını sağlamadığı için BAP tarafından yeni proje başvurusu engellenmekte olan 8 araştırmacımız mevcuttur.



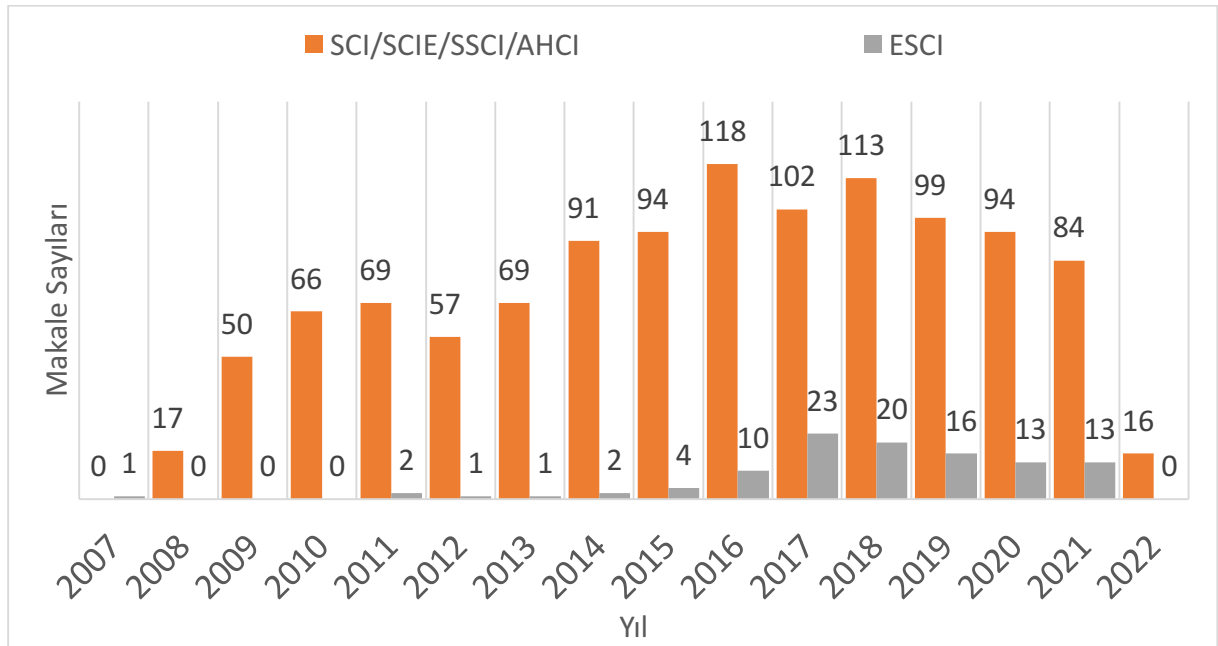
SÜLEYMAN DEMİREL ÜNİVERSİTESİ
ARAŞTIRMA VE YENİLİKÇİLİK DİREKTÖRLÜĞÜ

ÜNİVERSİTE DESTEKLİ BİLİMSEL ESERLERİN DEĞERLENDİRİLMESİ



Şekil 2. Yıllara bağlı olarak makale ve bildiri dağılımları

Ortaya çıkan değerlerin analiz derinliği bir kademe daha artırıldığında makalelerin endeks değerleri incelenmektedir (Şekil 3). Şekil 3 değerlendirildiğinde SCIE, SSCI ve AHCI endeks makalelerin en çok yayınlandığı yıl olarak 2016 ve 2018 karşımıza çıkmaktadır. ESCI endeksli makaleler ise zirve değerine 2017 yılında ulaşmış, akademisyenlerimizin SCI/SCIE/SSCI/AHCI endeksli dergilere yönelmiş olması ESCI sayısını etkilemiştir.



Şekil 3. Makalelerin yıllara göre yayınlandığı dergilerin endeks dağılımları

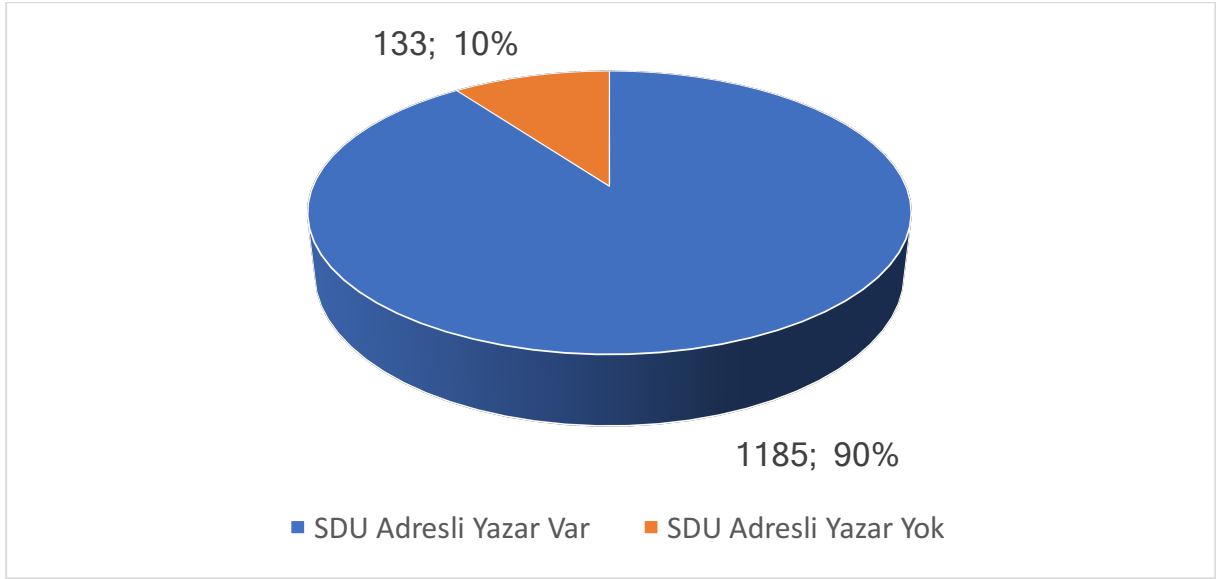
WoS veritabanında yayınlanan bazı dergilerin kabul ve basım sürelerinin de uzun yılları bulunduğu düşünüldüğünde 2019 ve sonrası yıllarda basılan çalışmaların dergilere gönderim, kabul alma ve basım tarihlerinin ayrıca analiz edilmesi durumu biraz daha netleştirecektir. Tabii ki bu süre içerisinde ortaya çıkan ve küresel olarak etki yaratan pandeminin de göz önünde bulundurulması önem arz etmektedir.



SÜLEYMAN DEMİREL ÜNİVERSİTESİ
ARAŞTIRMA VE YENİLİKÇİLİK DİREKTÖRLÜĞÜ

ÜNİVERSİTE DESTEKLİ BİLİMSEL ESERLERİN DEĞERLENDİRİLMESİ

Analizin amacı doğrultusunda değerlendirilme devam ettiğinde Üniversitemiz destekleri kullanılarak en çok nitelikli yayın ortaya koyan araştırmacıların değerlendirilmesi, gelecekte bu araştırmacılara sağlanacak destek tutarlarında artırıma gidilmesi veya talep edilen desteklerin değerlendirilmesi aşamasında olumlu etken olarak değerlendirilmesi sonucuna ulaşılabilir. Bu aşamada veritabanında yer alan Üniversitemiz destekli bilimsel çalışmalar sonucunda ortaya çıkan eserlerin yazarları incelenmiştir. Bu sorgulama ile toplamda 1185 çalışmada Üniversitemiz adresli yazarın bulunduğu görülmüştür. Üniversitemiz destekli çalışmalarda üniversitemiz adresli yazarların dağılımı Şekil 4'te gösterilmiştir.



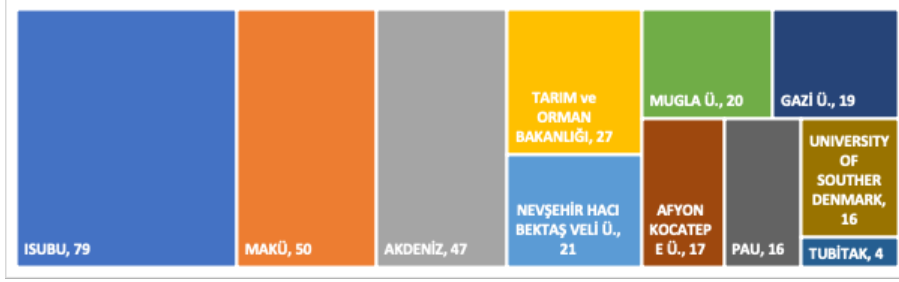
Şekil 4. Çalışmalarda yer alan yazarların kurumlarının karşılaştırılması

Şekil 4 ile ortaya çıkan tablo yeni bir sorgulama ortaya çıkarmaktadır. Özellikle 2018 yılı ile gerçekleşen bölünme neticesinde araştırmacıların Üniversitemiz desteğini kullanarak çalışmalarını yapması fakat kurum adresi olarak Üniversitemizi kullanmamaları sonucunda oluşan Şekil 4, Üniversitemiz desteğinin kullanılması ile ortaya çıkan eserlerde yer alan diğer yazarların kurumlarını sorgulamaya teşvik etmiştir. Şekil 5'te verilen ağaç haritası grafiği ile Üniversitemiz desteğini almış yayınlarda yer alan yazarların kurumları araştırılmış, Üniversitemiz adresinden sonra en çok karşımıza çıkan ilk 10 kurum ve TÜBİTAK değerleri gösterilmiştir. Burada Üniversitemiz tarafından desteklenen çalışmalarda yer alan diğer kurum mensubu araştırmacıların kendi kurumlarından da destek alıp almadıkları, Üniversitemiz kapsamında alınan desteklerin kapsamı, değeri ve tutarı gibi bilgilerin araştırılması destek kalitesinin artırılması açısından değerlendirilebilir.



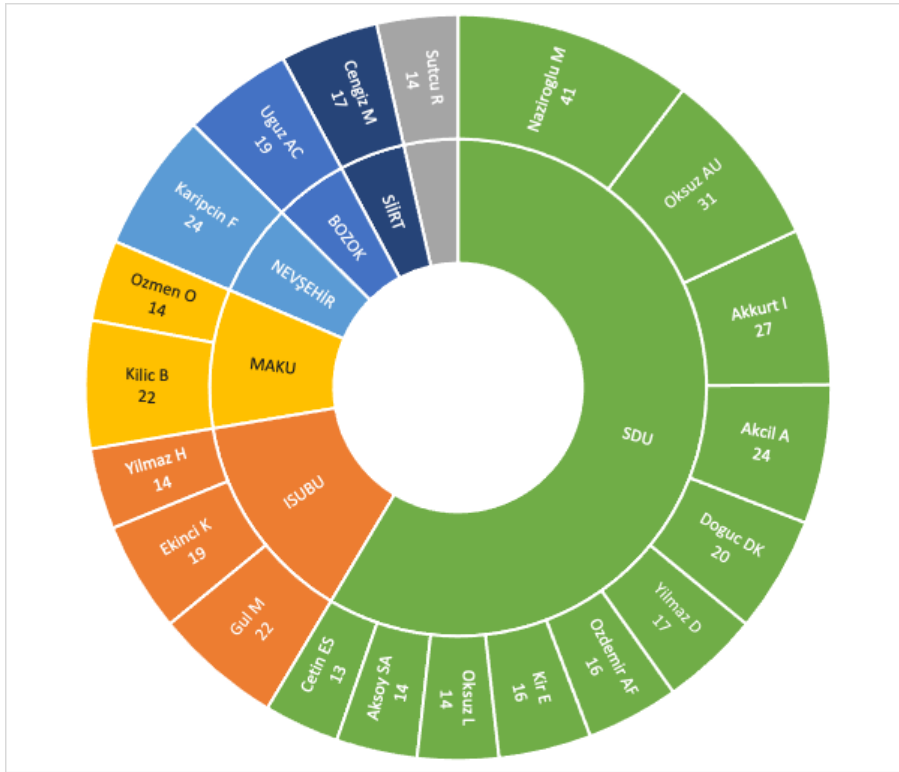
SÜLEYMAN DEMİREL ÜNİVERSİTESİ
ARAŞTIRMA VE YENİLİKÇİLİK DİREKTÖRLÜĞÜ

ÜNİVERSİTE DESTEKLİ BİLİMSEL ESERLERİN DEĞERLENDİRİLMESİ



Şekil 5. Ortaya çıkan bilimsel yayınlarda Üniversitemiz hariç en çok karşılaşılan ilk 10 kurum ve TÜBİTAK adresli yazar bulunan yayın sayıları

Son olarak yapılan değerlendirmede Üniversitemiz destekli yapılan bilimsel yayınlarda yer alan yazarlar değerlendirilmiştir. Burada da en çok yazar olarak yer alan ilk 20 araştırmacı değerlendirilmiştir. Yapılan değerlendirme Şekil 6'da Güneş Işığı grafiği ile gösterilmiştir.



Şekil 6. Üniversitemiz desteği ile en çok yayın üreten ilk 20 yazar ve kurumları



SÜLEYMAN DEMİREL ÜNİVERSİTESİ
ARAŞTIRMA VE YENİLİKÇİLİK DİREKTÖRLÜĞÜ

ÜNİVERSİTE DESTEKLİ BİLİMSEL ESERLERİN DEĞERLENDİRİLMESİ

Şekil 6 değerlendirildiğinde, en çok yayın üreten 11 araştırmacının Üniversitemiz mensubu olduğu görülmektedir. Kalan dokuz araştırmacı ise ISUBU (3), MAKÜ (2), Nevşehir Hacı Bektaş Veli (1), Bozok (1), Siirt (1) ve İzmir Katip Çelebi (1) Üniversiteleri mensubu araştırmacılarıdır. Yine araştırmacılar değerlendirildiğinde Üniversitemiz mensubu araştırmacılar ile ortak yazar olarak yer aldıkları görülmektedir. Bu aşamada ortaya çıkan 11 Üniversitemiz mensubu araştırmacının Üniversitemiz destekleri konusunda teşvik edilmeleri, kolaylık sağlanmaları, ek desteklerin verilmesi gibi sonuçlar elde edilebilir.

BAP VERİLERİNİN ÖZETİ

BAP kayıtlarına göre 2010 yılından itibaren destek sağlanan 7623 proje mevcuttur. Bu projelerin yıllara ve proje türlerine göre dağılımları Çizelge 2’de verilmiştir. Çizelge 2’de verilmiş Projelerin başlıkları ise sırasıyla Normal Araştırma Projeleri (NAP), Çok Disiplinli Araştırma Projeleri (CDA), Öncelikli Alan Araştırma Projeleri (OAP), Yüksek Lisans Tez Projeleri (YLT), Doktora Tez Projeleri (DKT), Tıpta Uzmanlık Tez Projeleri (TUT), Dış Hekimliğinde Uzmanlık Projeleri (DHU), Sempozyum Düzenleme Projeleri (SMP), Gündümlü Proje (GDP), Dış Kaynaklı Projelerde Acil İhtiyaç Projesi (DAI), Sanayi İş Birliği Projeleri (SIP) ve Diğer Projeler olarak gösterilmiştir.

Çizelge 2. BAP tarafından desteklenen projelerin 2010-2022 yılları arası dağılımı

YIL	NAP	CDA	OAP	YLT	DKT	TUT	DHU	SMP	GDP	DAI	SIP	Diğer
2010	25	0	0	248	78	40	0	0	0	0	0	393
2011	167	0	0	253	70	18	0	0	0	0	0	508
2012	20	0	0	228	74	26	0	0	0	0	0	350
2013	20	0	0	259	95	21	0	0	0	0	0	399
2014	26	0	0	255	63	29	3	0	1	0	5	386
2015	17	0	0	181	57	9	4	0	5	0	0	275
2016	8	0	0	178	57	21	14	0	1	0	1	280
2017	11	0	1	164	28	16	14	0	9	0	4	247
2018	6	0	0	67	28	11	10	0	19	1	0	873
2019	3	0	0	66	47	9	3	0	13	0	0	246
2020	2	0	0	30	41	10	9	0	12	1	0	156
2021	0	0	0	29	28	13	9	0	9	0	0	188
Toplam	305	0	1	1958	666	223	66	0	69	2	10	4301

Çizelge 2 incelendiğinde Üniversitemizin bölünmesi ile 2018 yılından itibaren öğrenci tez projelerinden elde edilen yayınlarda bir düşüş yaşandığı görülmektedir. Bu durumun sebebi olarak ayrılmadan önce BAP proje desteği alan araştırmacıların ayrılma sonrası BAP tarafından bağlayıcılıklarının kalmaması sebebiyle yayınlarda Üniversitemiz desteğinden bahsetmemeleri olarak düşünülebilir. Fakat net bilgi için detaylı bir incelemenin yapılması gerekmektedir. NAP projelerinden elde edilen yayın çıktılarının da ciddi bir azalma yaşadığı görülmektedir. Bu projeler Üniversitemizce eskiden sağlanan ve son yıllarda artık desteklenmeyen Münferit Araştırma projelerini ifade etmektedir. NAP artık araştırmacılarımıza sağlanmadığı için elde edilen çıktı sayıları da düzenli olarak azalmış ve 2021 yılından itibaren herhangi bir çıktı elde



SÜLEYMAN DEMİREL ÜNİVERSİTESİ
ARAŞTIRMA VE YENİLİKÇİLİK DİREKTÖRLÜĞÜ

ÜNİVERSİTE DESTEKLİ BİLİMSEL ESERLERİN DEĞERLENDİRİLMESİ

edilmemiştir. BAP tarafından desteklenen projeler neticesinde ortaya çıkan yayınların sayıları ise son beş yıllık olarak tutulmakta olup bu sayılar Çizelge 3'te gösterilmiştir. Son beş yılda 1016 yayın projeler neticesinde üretilmiştir. Bu yayınların yıllara ve proje türlerine göre dağılımları Çizelge 3'te verilmiştir. BAP ile sağlanan desteklerin yıllara bağlı dağılımları ise Çizelge 4'te gösterilmiştir.

Çizelge 3. Yıllara bağlı projelerden üretilen yayınların dağılımı

YIL	NAP	CDA	OAP	YLT	DKT	TUT	DHU	SMP	GDP	DAI	SIP	Diğer
2022	1	0	0	13	4	0	1	0	0	0	0	19
2021	12	0	0	91	23	13	8	0	2	0	0	151
2020	1	0	0	39	17	9	3	0	1	0	0	70
2019	6	0	0	95	25	4	1	0	5	0	0	136
2018	9	0	0	101	23	0	0	0	0	0	0	133
Toplam	29	0	0	339	92	26	13	0	8	0	0	509

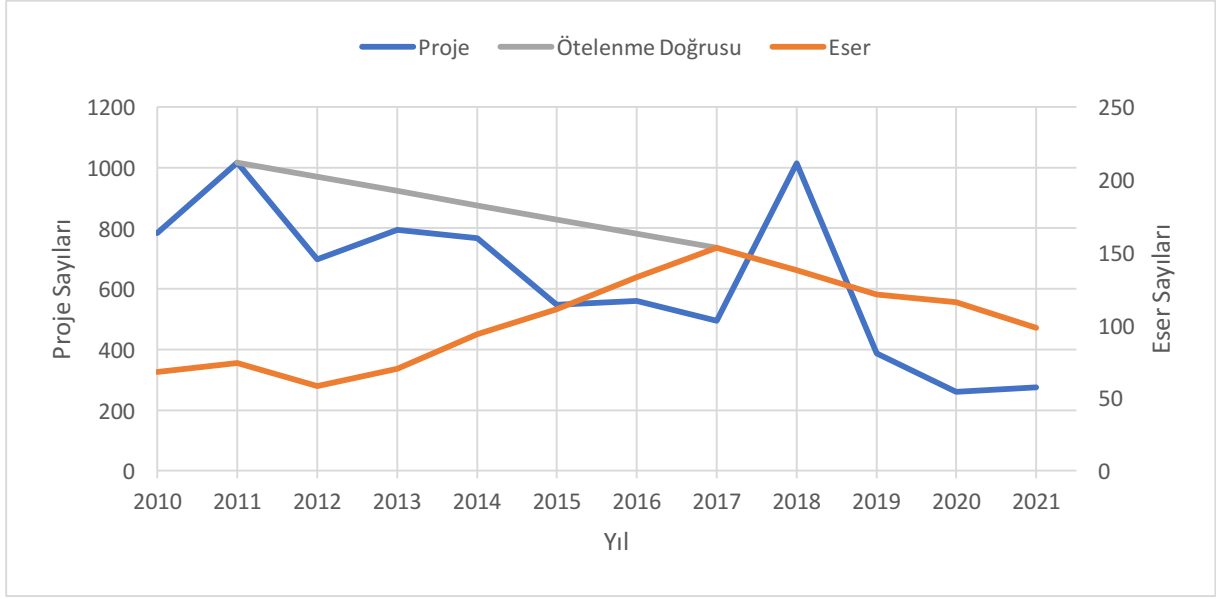
Çizelge 4. Yıllara bağlı projelere sağlanan destek miktarları

YIL	NAP	OAP	YLT	DKT	TUT	DHU	GDP	DAI	SIP	DİGER	Toplam
2010	131957	0	1181784	748911	366162	0	0	0	0	2448752	4877565
2011	2839808	0	1197696	662003	161218	0	0	0	0	4860725	9721449
2012	129819	0	1224439	1108972	301385	0	0	0	0	2784593	5549208
2013	158895	0	1402019	1506315	334103	0	0	0	0	3461185	6862517
2014	147918	0	1304089	962867	415103	56278	117385	0	46672	3097208	6147521
2015	108087	0	947665	890647	153488	81854	182145	0	0	2389822	4753708
2016	44037	0	901676	1018321	290617	217483	8000000	0	9983	10482117	20964234
2017	54974	41344	827916	473748	225496	204078	1432895	0	39893	3300344	6600688
2018	42306	0	421931	776125	223724	192201	9564037	60000	0	23761522	35041845
2019	44816	0	434460	1806403	130596	77117	11702496	0	0	15216168	29412055
2020	11320	0	212709	1638195	230881	176699	4382362	22500	0	7081107	13755774
2021	0	0	227468	1075538	276283	192130	4862871	0	0	8051406	14685696
Toplam	3713937	41344	10283852	12668045	3109056	1197840	40244191	82500	96548	86934949	158372260



SÜLEYMAN DEMİREL ÜNİVERSİTESİ
ARAŞTIRMA VE YENİLİKÇİLİK DİREKTÖRLÜĞÜ

ÜNİVERSİTE DESTEKLİ BİLİMSEL ESERLERİN DEĞERLENDİRİLMESİ



Şekil 7. Sağlanan projeler ile WoS endeksli eserlerin karşılaştırılması

Şekil 7 incelendiğinde hem proje verilerinin hem de WoS endeksli eser verilerinin yıllara bağlı değişimleri gösterilmiştir. Sağlanan projelerin gerçekleşmesi, araştırma çalışmalarının yapılması, sonuçların elde edilmesi ve elde edilen sonuçlar ile yayınların hazırlanması süreçleri dikkate alındığında destek sağlanan proje ile elde edilen bilimsel eserler arasında bir zaman farkının olması beklenmektedir. Şekil 7’de bu fark ötelenme doğrusu olarak gösterilmiştir. Her iki eğrinin de önce artış sonra düşüş yaşadığı zaman dilimleri ortalama 6 senelik bir fark ile ortaya çıkmaktadır.

SONUÇ

Genel olarak değerlendirme yapıldığında 2007 yılından itibaren Üniversitemiz tarafından destek almış 1318 bilimsel eserin WoS veritabanında taranan alanlarda yayınlandığı görülmüştür. Bu bilgi yıllık ortalama ~82 eserin yayınlandığı anlamına gelmektedir. BAP tarafından destek sağlanan projelerin yıllık ortalama değeri ise 633 seviyelerindedir. Bu durum neticesinde ortaya çıkan nitelikli yayın sayısının destek sağlanan projelere oranla düşük kaldığı görülmektedir. BAP kayıtlarına göre ise desteklenen projelerden üretilen yayınların 4 yıllık ortalaması 240 olmaktadır.

Bu durumda BAP tarafından alınan bilimsel çalışmaların yayınlandığı dergilerin bilgilerinin de BAP tarafından kayıt altına alınması, bundan sonra yapılacak çalışmalar için büyük önem taşıyacaktır. Nitelikli yayın ortaya çıkaran araştırmacıların desteklenmeleri artırılabilir, BAP tarafından sağlanan destek kriterlerinde güncelleme yapılabilir. Ayrıca SCOPUS gibi veri tabanlarında Üniversitemiz destekli gerçekleştirilmiş çalışmalar neticesinde ortaya çıkan bilimsel eserlerinde ayrıca analiz edilmesi gerekmektedir. Genel olarak bakıldığında;

- BAP tarafından destek sağlanan proje sayısının yaklaşık %38 oranında bilimsel eser üretilmektedir.
- WoS endeksi özelinde değerlendirildiğinde BAP tarafından desteklenen projelerin yıllık ortalamasının sadece %13’ü yayınların yıllık ortalaması olarak elde edilmektedir.
- 2007-2022 yılları arasında, 16 yıl, WoS endeksinde toplam 1318 eser Üniversitemiz destekli üretilmişken 2010-2022 yılları arasında, 13 yıl, toplam 7623 proje desteklenmiştir.
- Üniversitemiz destekli üretilen çalışmalarda farklı kurumlardan ortak yazarlar yer almaktadır.



SÜLEYMAN DEMİREL ÜNİVERSİTESİ
ARAŞTIRMA VE YENİLİKÇİLİK DİREKTÖRLÜĞÜ

ÜNİVERSİTE DESTEKLİ BİLİMSEL ESERLERİN DEĞERLENDİRİLMESİ

- Üniversitemiz destekleri ile üretilen WoS endeksli nitelikli dergilerde yayınlanan yayınlarda en çok eser üreten araştırmacılar rapor içerisinde listelenmiştir ve bu araştırmacılara verilen destekler artırılabilir.
- Üniversitemiz destekli gerçekleştirilen çalışmaların %10'unda yazar olarak Üniversitemiz adresli herhangi bir yazar yer almıyor. Bu durumun temel sebebi Üniversitenin bölünmesi olarak yorumlanabilir.